



HNRSO

แผนยุทธศาสตร์และแผนปฏิบัติการ
คณะมนุษยศาสตร์และสังคมศาสตร์
มหาวิทยาลัยราชภัฏนครปฐม
พ.ศ. 2566 - 2570
(ฉบับปรับปรุง ครั้งที่ 3 พ.ศ.2568)

คำนำ

คณะมนุษยศาสตร์และสังคมศาสตร์ มหาวิทยาลัยราชภัฏนครปฐมได้อาศัยแผนยุทธศาสตร์ มหาวิทยาลัยราชภัฏนครปฐม เป็นทิศทางในการดำเนินงาน โดยได้มีการทบทวนมาอย่างต่อเนื่องทุกปี ด้วยบริบทสังคมและสภาพแวดล้อมที่เปลี่ยนแปลงไป ในปีงบประมาณ พ.ศ. 2568 มหาวิทยาลัยได้จัดทำแผนยุทธศาสตร์ฉบับปรับปรุงขึ้นเพื่อเป็นแนวทางในการดำเนินงานของคณะ โดยคณะมนุษยศาสตร์และสังคมศาสตร์จึงได้ทบทวนอีกครั้งในปี พ.ศ. 2568 นี้

แผนยุทธศาสตร์คณะมนุษยศาสตร์และสังคมศาสตร์ พ.ศ. 2566 - 2570 (ฉบับปรับปรุง ครั้งที่ 3 พ.ศ. 2568) นี้ ได้น้อมนำศาสตร์พระราชา พระบรมราโชบายในพระบาทสมเด็จพระปรเมนทรรามาธิบดีศรีสินทรมหาวชิราลงกรณ พระวชิรเกล้าเจ้าอยู่หัว ประกอบกับทิศทางและแนวโน้มในอนาคต แผนยุทธศาสตร์ชาติ 20 ปี และแผนพัฒนาฉบับต่าง ๆ ได้แก่ แผนพัฒนาเศรษฐกิจและสังคมแห่งชาติ แผนการศึกษาแห่งชาติ กรอบแผนอุดมศึกษาระยะยาว แผนพัฒนาจังหวัดนครปฐม แผนยุทธศาสตร์มหาวิทยาลัยราชภัฏ และแผนพลิกโฉมสถาบันอุดมศึกษามหาวิทยาลัยราชภัฏนครปฐม เป็นต้น โดยการระดมผู้บริหารและคณาจารย์จากทุกสาขาวิชา ร่วมกันคิดอย่างบูรณาการ กำหนดทิศทาง และนำมาสู่แผนยุทธศาสตร์นี้ โดยรวมถึงข้อเสนอแนะของกรรมการบริหารคณะ กรรมการประจำคณะ เพื่อนำมาได้นำมาดำเนินการจัดทำแผนยุทธศาสตร์ กำหนดทิศทาง และนำมาสู่แผนยุทธศาสตร์นี้ โดยได้ดำเนินการจัดทำแผนยุทธศาสตร์ ดังขั้นตอนต่อไปนี้

1. แต่งตั้งคณะกรรมการจัดทำแผนยุทธศาสตร์คณะมนุษยศาสตร์และสังคมศาสตร์
2. วิเคราะห์และประเมินสภาพแวดล้อม
3. กำหนดตำแหน่งทางยุทธศาสตร์
4. ประชุมเชิงปฏิบัติการจัดทำแผนยุทธศาสตร์คณะมนุษยศาสตร์และสังคมศาสตร์ พ.ศ. 2566-2570 (ฉบับปรับปรุงครั้งที่ 3 พ.ศ. 2568)

23 พฤษภาคม 2568

สารบัญ

	หน้า
คำนำ	ก
สารบัญ	ข
สารบัญภาพ	ค
บทสรุปผู้บริหาร	ง
แผนยุทธศาสตร์คณะมนุษยศาสตร์และสังคมศาสตร์ พ.ศ. 2566-2570 (ฉบับปรับปรุง ครั้งที่ 3 พ.ศ. 2568)	1
ข้อมูลทั่วไปของคณะมนุษยศาสตร์และสังคมศาสตร์	2
การวิเคราะห์สภาพแวดล้อมภายในและภายนอก	8
วิเคราะห์ปัจจัยภายนอกและภายใน ของคณะมนุษยศาสตร์และสังคมศาสตร์ (SWOT Analysis Program)	11
ตารางการวิเคราะห์ความสัมพันธ์ระหว่างจุดแข็งกับโอกาส จุดแข็งกับข้อจำกัด จุดอ่อนกับโอกาส และจุดอ่อนกับข้อจำกัด	15
กรอบแนวคิดในการพัฒนาคณะมนุษยศาสตร์และสังคมศาสตร์	18
เป้าหมายการขับเคลื่อนยุทธศาสตร์ของคณะมนุษยศาสตร์และสังคมศาสตร์	20
ยุทธศาสตร์คณะมนุษยศาสตร์และสังคมศาสตร์	23
ความเชื่อมโยงประเด็นยุทธศาสตร์ Platform/กลยุทธ์ และกลยุทธ์ย่อย	26
สรุปจำนวนเป้าประสงค์เชิงยุทธศาสตร์ และตัวชี้วัด	31
ตัวชี้วัดและค่าเป้าหมาย แผนยุทธศาสตร์คณะมนุษยศาสตร์และสังคมศาสตร์ พ.ศ. 2566 – 2570 (ฉบับปรับปรุงครั้งที่ 3 พ.ศ. 2568)	32
ภาคผนวก	39
รูปภาพการทบทวนแผนยุทธศาสตร์	40
คำสั่งผู้เข้าร่วมโครงการ	43

สารบัญภาพ

	หน้า
ภาพที่ 1 โครงสร้างการบริหารงาน คณะมนุษยศาสตร์และสังคมศาสตร์	3
ภาพที่ 2 SWOT Graph คณะมนุษยศาสตร์และสังคมศาสตร์	14
ภาพที่ 3 กรอบแนวคิดในการพัฒนาคณะมนุษยศาสตร์และสังคมศาสตร์	18
ภาพที่ 4 เป้าหมายการขับเคลื่อนยุทธศาสตร์ของคณะมนุษยศาสตร์และสังคมศาสตร์	20
ภาพที่ 5 แผนยุทธศาสตร์ คณะมนุษยศาสตร์และสังคมศาสตร์	22
ภาพที่ 6 การขับเคลื่อนแผนยุทธศาสตร์ไปสู่การปฏิบัติ	22
ภาพที่ 7 วิสัยทัศน์ “บูรณาการศาสตร์ พัฒนาคณะ สร้างสังคมยั่งยืน”	30

บทสรุปผู้บริหาร

แผนยุทธศาสตร์คณะมนุษยศาสตร์และสังคมศาสตร์ พ.ศ. 2566 - 2570 (ฉบับปรับปรุงครั้งที่ 3 พ.ศ. 2568) ได้นำมาศาสตร์พระราชาชะบรมราโชบายในพระบาทสมเด็จพระปรเมนทรรามาธิบดีศรีสินทรมหาวชิราลงกรณ พระวชิรเกล้าเจ้าอยู่หัว ประกอบกับทิศทางและแนวโน้มในอนาคต แผนยุทธศาสตร์ชาติ 20 ปี และแผนพัฒนาฉบับต่าง ๆ ได้แก่ แผนพัฒนาเศรษฐกิจและสังคมแห่งชาติ แผนการศึกษาแห่งชาติ กรอบแผนอุดมศึกษาระยะยาว แผนพัฒนาจังหวัดนครปฐม แผนยุทธศาสตร์มหาวิทยาลัยราชภัฏ และแผนพลิกโฉมสถาบันอุดมศึกษามหาวิทยาลัยราชภัฏนครปฐม เป็นต้น โดยระดมผู้บริหารและคณาจารย์หลากหลายสาขา ร่วมกันคิดอย่างบูรณาการ กำหนดทิศทางและนำมาสู่แผนยุทธศาสตร์นี้

จากการวิเคราะห์สภาพแวดล้อมพบว่า ตำแหน่งทางยุทธศาสตร์ของ คณะมนุษยศาสตร์และสังคมศาสตร์อยู่ในสถานการณ์ WO นั่นคือ สถานการณ์ภายนอกเอื้อ แต่ปัจจัยภายในยังคงมีจุดอ่อนที่ต้องแก้ไขอีก แต่อย่างไรก็ตาม จะเห็นว่า ยังมีปัจจัยภายในที่มีความโดดเด่นอยู่มากพอสมควร จึงต้องเร่งสร้างความเข้มแข็ง เปลี่ยนจุดอ่อนให้กลายเป็นจุดแข็ง เพื่อสร้างความโดดเด่นต่อไป จึงยังคงต้องกำหนดยุทธศาสตร์ในเชิงแก้ไขปัจจัยภายในประเด็นที่ยังเป็นจุดอ่อนไปพร้อม ๆ กับยุทธศาสตร์ในเชิงรุกด้วยเช่นกัน จึงได้กำหนดวิสัยทัศน์ไว้ว่า “**บูรณาการศาสตร์ พัฒนาคน สร้างสังคมยั่งยืน**” ซึ่งคณะมนุษยศาสตร์และสังคมศาสตร์ มุ่งผลิตบัณฑิตที่มีสมรรถนะในการสร้างสรรค์นวัตกรรมบนฐานความรู้แบบสหวิทยาการ ด้านภาษา สังคม ศิลปะและวัฒนธรรม เพื่อการพัฒนาคนพัฒนาสังคมที่รองรับความเจริญทางเศรษฐกิจ สังคม และดำรงไว้ซึ่งคุณค่าความเป็นไทย โดยมีเป้าหมายในการผลิตบัณฑิตให้มีความคิดสร้างสรรค์ มีทักษะปฏิบัติในวิชาชีพที่รองรับต้องการของตลาดแรงงานในระดับชาติและนานาชาติ ผลิตบัณฑิตครูที่มีสมรรถนะในการจัดการเรียนรู้เป็นที่ยอมรับในระดับประเทศ สร้างผลงานวิจัย งานสร้างสรรค์ การบริการวิชาการ และการทำนุบำรุง ศิลปะวัฒนธรรมที่ก่อให้เกิดคุณค่าและมูลค่าเพิ่มทางเศรษฐกิจเพื่อการยกระดับคุณภาพชีวิตของท้องถิ่นและสังคม

ประกอบด้วย 5 ประเด็นยุทธศาสตร์ ดังนี้

ยุทธศาสตร์ที่ 1 ผลิตและพัฒนาบัณฑิตนักปฏิบัติที่มีความเชี่ยวชาญตามความต้องการของประเทศ โดยมุ่งหมายให้บัณฑิตศักยภาพ มีทักษะ สมรรถนะวิชาชีพระดับสูง และความคิดสร้างสรรค์ พร้อมประกอบอาชีพ มีความเชี่ยวชาญเฉพาะตามความต้องการของประเทศ และเป็นที่ต้องการของตลาดแรงงาน โดยมุ่งพัฒนา ปรับปรุงหลักสูตร และสร้างองค์ความรู้ที่สอดคล้องแนวทางการพัฒนาประเทศและความต้องการของตลาดแรงงาน พัฒนาอาจารย์ให้มีความเป็นเลิศทางวิชาการและวิชาชีพ สร้างองค์ความรู้และนวัตกรรม ปรับกระบวนการผลิตบัณฑิตส่งเสริมการผลิตบัณฑิตนักปฏิบัติ สร้างและประเมินมาตรฐานความรู้ ทักษะ สมรรถนะบัณฑิตแต่ละสาขา เสริมสร้างคุณลักษณะ 4 ประการและทักษะบัณฑิตศตวรรษที่ 21 พัฒนา นักศึกษาให้มี อัตลักษณ์ “พอเพียง มีวินัย สุจริต จิตอาสา” รวมถึงการสนับสนุนการเรียนรู้ตลอดชีวิต ด้วยระบบการเรียนรู้แบบสะสมหน่วยกิต พัฒนาหลักสูตร non-degree เพื่อเพิ่มพูนทักษะสำหรับบุคคลทุกช่วงวัย

ยุทธศาสตร์ที่ 2 ผลิตและพัฒนาบัณฑิตครูสู่ความเป็นเลิศและยกระดับคุณภาพการศึกษายกภายนอก โดยบ่มเพาะนักศึกษาครูให้มีคุณภาพ เป็นเลิศทางวิชาการ มีสมรรถนะตามมาตรฐานวิชาชีพ มีความรอบรู้ มีความเชี่ยวชาญในการจัดการเรียนรู้ และมีคุณลักษณะและจิตวิญญาณความเป็นครู ให้เป็น “ครูดี นักพัฒนา อดทน หมั่นเพียร” และร่วมขับเคลื่อนเพื่อลดความเหลื่อมล้ำในด้านการศึกษา โดยยกระดับคุณภาพ

สถานศึกษาและพัฒนาบุคลากรทางการศึกษาในพื้นที่ โรงเรียนในพระราชดำริ และโรงเรียนตำรวจตระเวนชายแดน

ยุทธศาสตร์ที่ 3 วิจัย สร้างองค์ความรู้ และนวัตกรรมที่มีคุณค่าสังคม มุ่งเน้นการวิจัยและการสร้างความรู้และนวัตกรรมที่มีคุณค่าต่อเศรษฐกิจและสังคม เพื่อลดความเหลื่อมล้ำในด้านการศึกษา เศรษฐกิจ สังคม และสิ่งแวดล้อม เพื่อให้ประชาชนมีคุณภาพชีวิตที่ดี ภายใต้วัฒนธรรมความเป็นไทย และสามารถปรับตัวเท่าทันการเปลี่ยนแปลงของโลก โดยส่งเสริมศักยภาพเศรษฐกิจในด้านการเกษตร อาหาร และการท่องเที่ยว พัฒนาคุณภาพชีวิตผู้สูงอายุ และอนุรักษ์ ส่งเสริม พัฒนาสิ่งแวดล้อม และติดต่อหาทางปัญญา เพื่อสร้างเสริมคุณภาพชีวิตที่ดีของชุมชนท้องถิ่นและสร้างพลเมืองที่ดีของสังคม

ยุทธศาสตร์ที่ 4 องค์กรแห่งความสุข มีเสถียรภาพ บริหารจัดการด้วยหลักธรรมาภิบาล เป็นมิตรต่อสิ่งแวดล้อม มุ่งสู่ Smart faculty โดยสร้างความเข้มแข็งภายใน เพิ่มพูนความรู้ ทักษะและสมรรถนะของคณาจารย์และบุคลากร ปฏิรูประบบบริหารจัดการของมหาวิทยาลัยสู่ความเป็นเลิศ นำนวัตกรรมและเทคโนโลยีมาใช้ในการบริหารจัดการองค์กร ยกกระดับให้เป็นมหาวิทยาลัยที่เป็นมิตรต่อสิ่งแวดล้อม และขับเคลื่อนมหาวิทยาลัยเข้าสู่การจัดอันดับ

ยุทธศาสตร์ที่ 5 สืบสาน สร้างสรรค์ศิลปวัฒนธรรม

ทั้งนี้ ได้กำหนดแนวทาง ตัวชี้วัดที่สำคัญ การขับเคลื่อนแผนไปสู่การปฏิบัติ และการประเมินผลสำเร็จของแผนไว้ในเอกสารฉบับนี้

ผู้ช่วยศาสตราจารย์ ดร.ปิยะวรรณ ปิ่นแก้ว
คณบดีคณะมนุษยศาสตร์และสังคมศาสตร์
มหาวิทยาลัยราชภัฏนครปฐม

**แผนยุทธศาสตร์คณะมนุษยศาสตร์และสังคมศาสตร์
พ.ศ. 2566-2570
(ฉบับปรับปรุง ครั้งที่ 3 พ.ศ. 2568)**

ข้อมูลทั่วไปของคณะมนุษยศาสตร์และสังคมศาสตร์

ประวัติและพัฒนาการคณะมนุษยศาสตร์และสังคมศาสตร์

ตามพระราชบัญญัติวิทยาลัยครู พ.ศ. 2518 ทำให้วิทยาลัยครูมีการเปลี่ยนแปลงบทบาทและโครงสร้างเข้าสู่ความเป็นอุดมศึกษาที่ระบุไว้ในมาตรา 5 คือ “ให้วิทยาลัยครูเป็นสถาบันคั่นคว้าและวิจัยผลิตครูถึงระดับปริญญาตรี ส่งเสริมวิทยฐานะของครูอาจารย์และบุคลากรทางการศึกษา ทำนุบำรุงศิลปวัฒนธรรมและให้บริการทางวิชาการแก่ชุมชน” วิทยาลัยครู พ.ศ. 2518 ได้ปรับโครงสร้างการบริหารและการจัดองค์กรเพื่อให้เกิดคณะวิชาในวิทยาลัยครูนครปฐม จำนวน 3 คณะวิชา ได้แก่ คณะวิชามนุษยศาสตร์และสังคมศาสตร์ คณะวิชาวิทยาศาสตร์ และคณะวิชาครุศาสตร์ โดยคณะวิชามนุษยศาสตร์และสังคมศาสตร์เกิดขึ้นจากการนำหมวดวิชาสังคมศึกษา หมวดวิชาภาษาไทย หมวดวิชาภาษาอังกฤษ หมวดวิชาศิลปศึกษา ดนตรี และนาฏศิลป์ รวมเป็นคณะวิชามนุษยศาสตร์และสังคมศาสตร์

จากปี พ.ศ. 2518 ถึงปัจจุบัน นับเป็นเวลา 49 ปี ที่คณะมนุษยศาสตร์และสังคมศาสตร์ได้จัดการเรียนการสอนและการผลิตบัณฑิตที่มีคุณภาพออกสู่สังคม ปัจจุบัน คณะมนุษยศาสตร์และสังคมศาสตร์ มีหลักสูตรที่จัดการเรียนการสอนอยู่จำนวน 18 หลักสูตร ได้แก่

หลักสูตรครุศาสตรบัณฑิต (ค.บ.) จำนวน 6 หลักสูตร ได้แก่

1. ครุศาสตรบัณฑิต (ภาษาอังกฤษ)
2. ครุศาสตรบัณฑิต (สังคมศึกษา)
3. ครุศาสตรบัณฑิต (ภาษาไทย)
4. ครุศาสตรบัณฑิต (ศิลปศึกษา)
5. ครุศาสตรบัณฑิต (ดนตรีศึกษา)
6. ครุศาสตรบัณฑิต (ภาษาจีน)

หลักสูตรศิลปศาสตรบัณฑิต (ศศ.บ.) จำนวน 6 หลักสูตร ได้แก่

1. ศิลปศาสตรบัณฑิต (ภาษาอังกฤษธุรกิจ)
2. ศิลปศาสตรบัณฑิต (สารสนเทศดิจิทัลและบรรณารักษศาสตร์)
3. ศิลปศาสตรบัณฑิต (ภาษาไทยเพื่ออาชีพ)
4. ศิลปศาสตรบัณฑิต (การท่องเที่ยวและอุตสาหกรรมบริการ)
5. ศิลปศาสตรบัณฑิต (การจัดการบริการ การท่องเที่ยวและสุขภาพนานาชาติ)
6. ศิลปศาสตรบัณฑิต (การพัฒนาชุมชน)

หลักสูตรศิลปกรรมศาสตรบัณฑิต (ศป.บ.) จำนวน 3 หลักสูตร ได้แก่

1. ศิลปกรรมศาสตรบัณฑิต (ออกแบบนิเทศศิลป์)
2. ศิลปกรรมศาสตรบัณฑิต (ออกแบบดิจิทัลอาร์ต)
3. ศิลปกรรมศาสตรบัณฑิต (นาฏศิลป์และศิลปะการแสดง)

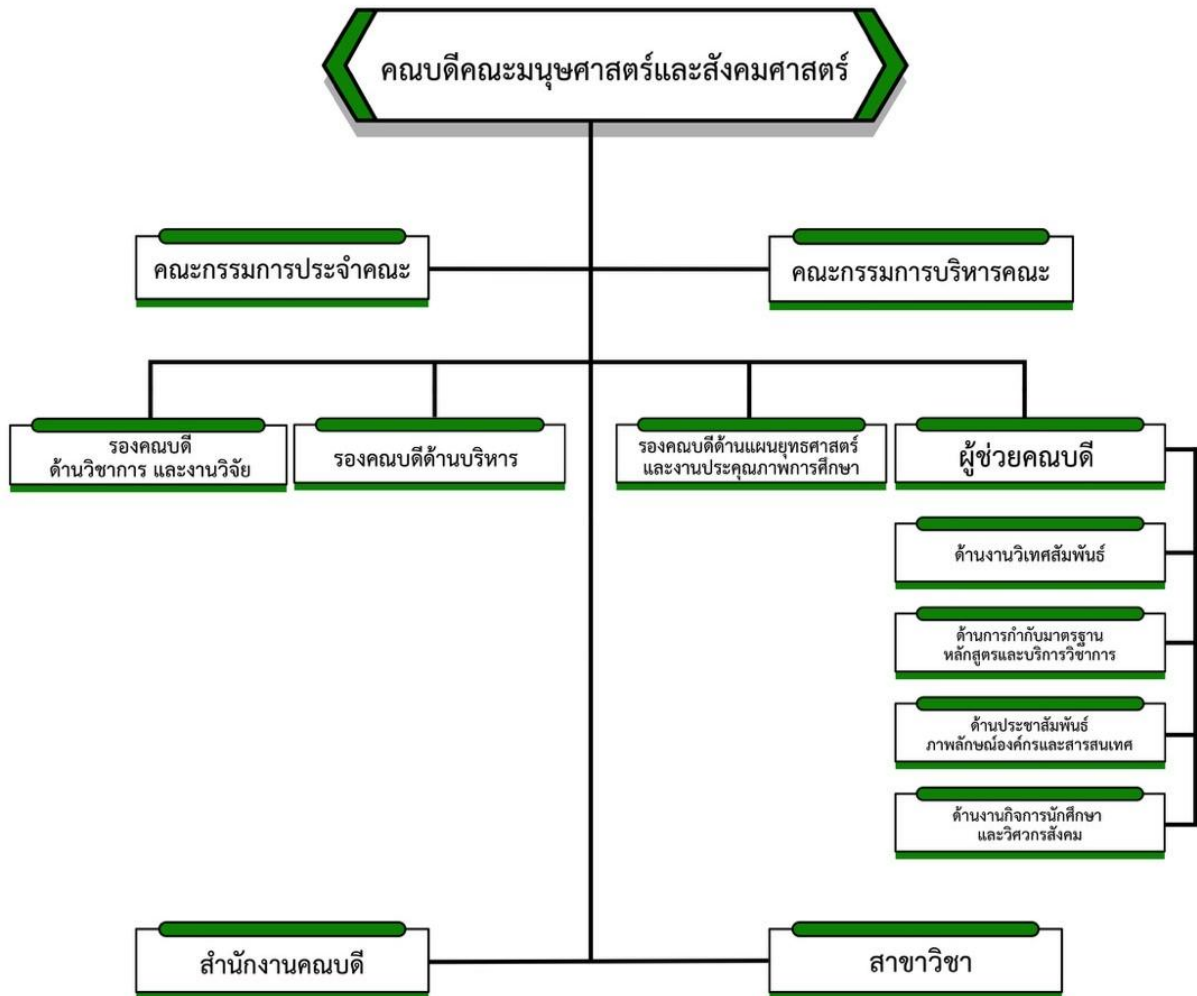
หลักสูตรรัฐประศาสนศาสตรบัณฑิต (ร.บ.) จำนวน 1 หลักสูตร ได้แก่ รัฐประศาสนศาสตรบัณฑิต (รัฐประศาสนศาสตร์)

หลักสูตรนิติศาสตรบัณฑิต (น.บ.) จำนวน 1 หลักสูตร ได้แก่ นิติศาสตรบัณฑิต (นิติศาสตร์)

หลักสูตรรัฐศาสตรบัณฑิต (ร.บ.) จำนวน 1 หลักสูตร ได้แก่ รัฐศาสตรบัณฑิต

จะเห็นได้ว่ามีหลักสูตรและสาขาวิชาที่มีความหลากหลายทั้งเป็นหลักสูตรทางวิชาการ และหลักสูตรทางวิชาชีพ และจากยุทธศาสตร์การพัฒนามหาวิทยาลัยราชภัฏนครปฐม โดยที่มหาวิทยาลัยเล็งสกัดกลุ่มผลิตและพัฒนาบุคลากรวิชาชีพและสาขาจำเพาะ ซึ่งเป็นกลุ่มยุทธศาสตร์ที่มุ่งการผลิตและพัฒนาบัณฑิตที่มีความเชี่ยวชาญเฉพาะทาง มีความสามารถทางวิชาชีพระดับสูง หรือบัณฑิตสาขาจำเพาะตามความต้องการของประเทศ โดยต้องเน้นการจัดการศึกษาเพื่อพัฒนาผู้เรียนให้มีความรู้ ทักษะ และทัศนคติที่เป็นประโยชน์ต่อการพัฒนาประเทศ หรือจรรยาบรรณและวัฒนธรรม มีความสามารถในการเรียนรู้และยกระดับสมรรถนะทางวิชาชีพอย่างต่อเนื่องตลอดชีวิต ซึ่งกลุ่มยุทธศาสตร์ที่มุ่งการผลิตและพัฒนาบัณฑิตที่มีความเชี่ยวชาญเฉพาะทาง มีความสามารถทางวิชาชีพระดับสูง หรือบัณฑิตสาขาจำเพาะตามความต้องการของประเทศ มีความสอดคล้องกับการผลิตบัณฑิตของคณะมนุษยศาสตร์และสังคมศาสตร์ เนื่องด้วยเป็นคณะที่มีองค์ความรู้และความเชี่ยวชาญในด้านวิชาชีพที่โดดเด่น ได้แก่ กลุ่มวิชาชีพครู กลุ่มวิชาชีพทางศิลปกรรมและการออกแบบ กลุ่มวิชาชีพภาษา กลุ่มวิชาด้านสังคมและความเป็นมนุษย์ ซึ่งจะเห็นได้ว่า กลุ่มวิชาชีพทางด้านมนุษยศาสตร์และสังคมศาสตร์เป็นกลุ่มวิชาชีพที่มุ่งเน้นการผลิตคนที่สมบูรณ์ทั้งทางด้านสติปัญญา ด้านคุณธรรมจริยธรรม ด้านศาสนาและศิลปวัฒนธรรม ด้านสุนทรียะ ด้านการสร้างความมั่นคงของการอยู่ร่วมกันในสังคม เพื่อให้ชุมชนสังคมขับเคลื่อนไปได้อย่างมีความสุข

โครงสร้างการบริหารงาน คณะมนุษยศาสตร์และสังคมศาสตร์



ภาพที่ 1 โครงสร้างการบริหารงาน คณะมนุษยศาสตร์และสังคมศาสตร์

ทรัพยากรของคณะมนุษยศาสตร์และสังคมศาสตร์

1. บุคลากร

คณะมนุษยศาสตร์และสังคมศาสตร์ มีบุคลากรจำนวนทั้งสิ้น 129 คน ประกอบไปด้วยข้าราชการจำนวน 10 คน พนักงานมหาวิทยาลัย จำนวน 115 คน อาจารย์ชาวต่างชาติจำนวน 2 คน และอาจารย์ตามสัญญาจ้าง จำนวน 2 คน และบุคลากรสายสนับสนุน จำนวนทั้งสิ้น 15 คน ประกอบไปด้วยเจ้าหน้าที่ จำนวน 11 คน และพนักงานแม่บ้าน จำนวน 4 คน

1.1 จำนวนอาจารย์ที่ได้รับแต่งตั้งดำรงตำแหน่งทางวิชาการ

คณะมนุษยศาสตร์และสังคมศาสตร์มีบุคลากรสายวิชาการ ดังนี้

ตำแหน่งวิชาการ	ข้าราชการ	พนง.มหาวิทยาลัย สายวิชาการ	พนง.มหาวิทยาลัย ชาวต่างชาติ	ลูกจ้างชั่วคราว สายวิชาการ
อาจารย์	8	54	2	2
ผู้ช่วยศาสตราจารย์	2	60	-	-
รองศาสตราจารย์	-	1	-	-
ศาสตราจารย์	-	-	-	-
รวม	10	115	2	2

1.2 จำนวนคุณวุฒิของอาจารย์ บุคลากรสายวิชาการ (รวมทั้งหมด 129 คน)

คณะมนุษยศาสตร์และสังคมศาสตร์มีบุคลากรที่ สำเร็จการศึกษา ดังนี้

คุณวุฒิการศึกษา	ข้าราชการ	พนง.มหาวิทยาลัย สายวิชาการ	พนง.มหาวิทยาลัย ชาวต่างชาติ	ลูกจ้างชั่วคราว สายวิชาการ
ปริญญาเอก	5	44	1	-
ปริญญาโท	4	71	1	2
ปริญญาตรี	1	-	-	-
รวม	10	115	2	2

บุคลากร สายสนับสนุน (รวมทั้งหมด 15 คน)

คุณวุฒิการศึกษา	ปริญญาเอก	ปริญญาโท	ปริญญาตรี	ต่ำกว่า ปริญญาตรี	รวม
เจ้าหน้าที่	-	2	9	-	11
แม่บ้าน	-	-	1	3	4

1.3 จำนวนบุคลากรสายสนับสนุนที่ได้รับตำแหน่งที่สูงขึ้น

คณะมนุษยศาสตร์และสังคมศาสตร์มีบุคลากรสายสนับสนุน จำนวน 11 คน ซึ่งมีตำแหน่งระดับชำนาญการ จำนวน 4 คน และตำแหน่งระดับปฏิบัติการ จำนวน 7 คน

2. จำนวนนักศึกษาที่กักณะ

ระดับชั้น	จำนวน
นักศึกษา ชั้นปีที่ 1 (รหัส 67)	1,187
นักศึกษา ชั้นปีที่ 2 (รหัส 66)	1,001
นักศึกษา ชั้นปีที่ 3 (รหัส 65)	850
นักศึกษา ชั้นปีที่ 4 (รหัส 64)	829
รวม	3,867

(ข้อมูลจากสำนักส่งเสริมวิชาการและงานทะเบียน ประจำปีการศึกษา 2567)

3. งบประมาณ

คณะมนุษยศาสตร์และสังคมศาสตร์ มีแหล่งเงินงบประมาณในการดำเนินการประจำปีงบประมาณ พ.ศ. 2564 - พ.ศ. 2568 จาก 2 แหล่ง คือ 1) แหล่งเงินงบประมาณแผ่นดิน และ 2) แหล่งเงินงบประมาณเงินรายได้ โดยมีฐานข้อมูลงบประมาณย้อนหลัง 4 ปี ดังนี้

ปีงบประมาณ	งบประมาณแผ่นดิน	งบประมาณรายได้	รวม
2564	5,788,756.00	18,619,983.50	24,408,739.50
2565	788,998.00	6,670,520.15	7,459,518.15
2566	1,531,231.80	10,193,187.80	11,724,419.60
2567	785,000.00	9,255,478.00	10,040,478.00
2568	2,518,320.00	12,451,680.00	14,970,000.00

(ข้อมูลจาก กองนโยบายและแผนยุทธศาสตร์ฯ ปีงบประมาณ 2568)

4. ถานอาคารสถานที่

คณะมนุษยศาสตร์และสังคมศาสตร์ มีอาคารสถานที่ ที่คณะต้องรับผิดชอบดูแลทั้งสิ้น 3 อาคาร คือ

1. อาคารคณะมนุษยศาสตร์และสังคมศาสตร์ แบ่งออกเป็นสำนักงานคณะ ห้องพักอาจารย์ ผู้บริหาร และห้องปฏิบัติการคอมพิวเตอร์ ห้องวิจัย ห้องให้คำปรึกษา ห้องสโมสรนักศึกษาคณะ เป็นต้น

2. อาคารทวารวดี แบ่งออกเป็นห้องพักอาจารย์สาขาวิชาศิลปศึกษา ออกแบบนิเทศศิลป์ ดิจิทัลอาร์ต และนาฏศิลป์ และห้องปฏิบัติการต่าง ๆ เป็นต้น

3. อาคาร 100 ปี ฝึกหัดครูไทย เป็นอาคารห้องพัก ห้องปฏิบัติการด้านการท่องเที่ยวและการโรงแรม โดยคณะมนุษยศาสตร์และสังคมศาสตร์มีห้องเรียนและห้องปฏิบัติการที่เป็นสถานที่ในการสนับสนุนการเรียนรู้นักศึกษา ดังนี้

- ห้องเรียน	จำนวน	2	ห้อง
- ห้องปฏิบัติการสาขาวิชา	จำนวน	19	ห้อง
- ห้องสมุด Mini TCDC	จำนวน	1	ห้อง
- ห้องประชุม	จำนวน	3	ห้อง
- ห้องปฏิบัติการคอมพิวเตอร์	จำนวน	5	ห้อง
- ห้องวิจัย	จำนวน	1	ห้อง
- ห้อง Micro Teaching	จำนวน	1	ห้อง
- ห้อง Smart Classroom	จำนวน	13	ห้อง
- ห้อง co working space	จำนวน	1	ห้อง

(ข้อมูลวันที่ 21 พฤษภาคม 2568)

การวิเคราะห์สภาพแวดล้อมภายในและภายนอก คณะมนุษยศาสตร์และสังคมศาสตร์

ประเด็นความท้าทายของคณะมนุษยศาสตร์และสังคมศาสตร์ จุดอ่อน โอกาส และอุปสรรค ที่ส่งผลกระทบต่อการพัฒนาคณะมนุษยศาสตร์และสังคมศาสตร์ ดังนี้

ความท้าทาย (Challenge)

1. Aging Society: ผลกระทบทางด้านสังคม การที่มีสัดส่วนผู้สูงอายุเพิ่มขึ้นและอัตราการเกิดลดลง ทำให้ผู้ที่อยู่ในวัยเรียนและนักศึกษาลดลง ส่งผลกระทบโดยตรงต่อจำนวนนักศึกษาที่จะเข้ามาเรียนในหลักสูตรต่าง ๆ ของมหาวิทยาลัย ดังนั้น คณะจะต้องมีการทบทวน ปรับปรุงและพัฒนาหลักสูตรให้สอดคล้องและสนองความต้องการของคนในทุกช่วงวัย

2. Generation Gap: บุคลากรมหาวิทยาลัยที่มีความแตกต่างกันของช่วงวัย สิ่งนี้อาจส่งผลกระทบต่อการทำงาน รวมถึงวัฒนธรรมองค์กร ซึ่งเป็นผลให้ความแตกต่างทางทัศนคติ ความเชื่อ และพฤติกรรมระหว่างคนต่างวัยมักเกิดความขัดแย้งกัน จากประสบการณ์ การเลี้ยงดู และค่านิยมที่แตกต่างกัน Generation Gap ที่แตกต่างกันมักส่งผลในเรื่องการสื่อสารที่ผิดพลาด เกิดความเข้าใจผิดได้ง่าย ดังนั้น การหาแนวทางในการลดช่องว่างระหว่างวัยการเรียนรู้ซึ่งกันและกันจะช่วยเสริมประสิทธิภาพการทำงาน

3. Technology Digital: การเปลี่ยนแปลงของเทคโนโลยี โดยเฉพาะเทคโนโลยีดิจิทัล ที่ทำให้เกิดกระแสการเปลี่ยนแปลงผกผันเชิงดิจิทัล (Digital Disruption) จนทำให้การจัดการเรียนการสอน กระบวนการผลิตบัณฑิต การวิจัย การบริการวิชาการ การทำนุบำรุงศิลปและวัฒนธรรม และกระบวนการบริหารจัดการขององค์กรต้องรู้เท่าทัน หากสถาบันการศึกษาไม่พัฒนาและปรับตัวจะทำให้ความสามารถในการแข่งขันลดลง และอาจต้องยุบเลิกไปในที่สุด

จากการประชุมคณาจารย์คณะมนุษยศาสตร์และสังคมศาสตร์เพื่อวิเคราะห์สภาพแวดล้อมภายในและสภาพแวดล้อมภายนอกของคณะมนุษยศาสตร์และสังคมศาสตร์โดยใช้หลัก SWOT Matrix เพื่อหาแนวทางในการจัดทำแผนยุทธศาสตร์ของคณะ ปรากฏผลดังนี้

จุดแข็ง Internal Strengths (S)

1. มีศาสตร์ทางด้านมนุษยศาสตร์และสังคมศาสตร์ที่หลากหลายและตอบสนองที่ความต้องการของท้องถิ่น
2. มีการบูรณาการการเรียนการสอนกับงานวิจัย และการบริการวิชาการ
3. มหาวิทยาลัยเป็นศูนย์กลางของภาวให้เห็นบริการวิชาการ สร้างความเข้มแข็งให้กับชุมชนท้องถิ่นในการพึ่งพาตนเอง และมีความสัมพันธ์อันดีกับชุมชนท้องถิ่น

4. มีผลงานทางด้านศิลปวัฒนธรรมเป็นที่ยอมรับและได้รับความร่วมมือจากท้องถิ่น
5. บุคลากรมีความพร้อมในการพัฒนาตนเอง มีความกระตือรือร้นในการเรียนรู้สิ่งใหม่ มีส่วนร่วมในการทำกิจกรรมทั้งระดับหน่วยงานและมหาวิทยาลัย ทุกหน่วยงานมีการสื่อสารและปฏิสัมพันธ์ในการปฏิบัติกันอย่างใกล้ชิด เชื่อมต่อการขับเคลื่อนยุทธศาสตร์ร่วมกันในระดับมหาวิทยาลัย
6. มหาวิทยาลัยตั้งอยู่ในภูมิภาคและบุคลากรส่วนใหญ่เป็นบุคคลในพื้นที่ มีความรู้และความเข้าใจในปัญหา ความต้องการ วิถีชีวิต และวัฒนธรรมของชุมชนเป็นอย่างดี ส่งผลและเชื่อมต่อการดำเนินงานตามพันธกิจของมหาวิทยาลัย

จุดอ่อน Internal Weaknesses (W)

1. ตำแหน่งทางวิชาการของอาจารย์ไม่เป็นไปตามเป้าหมายของมหาวิทยาลัย
2. การพัฒนาหลักสูตร non-degree ยังไม่บรรลุตามเป้าหมายที่สอดคล้องและตรงตามความต้องการของตลาดแรงงานและภาคอุตสาหกรรม
3. การพัฒนาหลักสูตรที่ตรงตามต้องการของประเทศและอุตสาหกรรมมูลค่าสูงมีจำนวนน้อย
4. จำนวนการคงอยู่ของนักศึกษา และการสำเร็จการศึกษาตามเกณฑ์ลดลง
5. คณาจารย์และบุคลากรของมหาวิทยาลัยส่วนใหญ่ยังขาดทักษะและสมรรถนะที่เข้มแข็งในการใช้ภาษาและเทคโนโลยีที่ทันสมัยส่งผลต่อการขับเคลื่อนมหาวิทยาลัยไปสู่ความเป็นสากล
6. ห้องปฏิบัติการ เครื่องมือ อุปกรณ์ และสิ่งสนับสนุนการเรียนรู้ที่เพียงพอ พร้อมใช้ และทันสมัยมีจำนวนจำกัด

โอกาส External Opportunities (O)

1. เครือข่ายความร่วมมือกับหน่วยงานภาครัฐ ภาคเอกชน แหล่งฝึกประสบการณ์ และชุมชนท้องถิ่นในพื้นที่รับผิดชอบ และการให้บริการวิชาการกับชุมชนในท้องถิ่น
2. การพลิกโฉมมหาวิทยาลัย (Reinventing University) ที่สอดคล้องกับนโยบายของรัฐบาล กระทรวงการอุดมศึกษา วิทยาศาสตร์ วิจัยและนวัตกรรม รวมทั้งนโยบายสภามหาวิทยาลัยให้ความสำคัญในการพัฒนามหาวิทยาลัยให้ไปสู่ความเป็นสากล สนับสนุนการใช้เทคโนโลยี การใช้งานวิจัยและนวัตกรรมมาใช้ในการพัฒนาทุกมิติ
3. ที่ตั้งอยู่ใกล้กรุงเทพมหานคร และเป็นศูนย์กลางภูมิภาคตะวันตก และจังหวัดนครปฐมเป็นเขตปริมาณพลที่รองรับการขยายตัวของความเป็นเมืองจากกรุงเทพมหานคร และอยู่บนเส้นทางสู่ประตูการค้าชายแดน (East-West Corridor) และความสะดวกในการคมนาคมขนส่งภายใน
4. โมเดลของ SDGs และ BCG ที่มุ่งเน้นสู่การพัฒนาที่ยั่งยืน

5. จากสถานการณ์และการเปลี่ยนแปลงของประชากรไทย ทำให้กลุ่มเป้าหมายของมหาวิทยาลัยไม่ได้จำกัดอยู่เฉพาะนักศึกษาที่จบมัธยมศึกษาปีที่ 6 แต่รวมถึงประชากรทุกช่วงวัย

6. มี Partner & Network จากหน่วยงานภายนอกทั้งในและต่างประเทศ เชื้อต่อการให้ความร่วมมือ พัฒนาพันธกิจตามนโยบายการพัฒนามหาวิทยาลัยให้มีคุณภาพและมาตรฐานสากล

7. ความเจริญรุ่งเรืองเรื่องและความก้าวหน้าทางวิทยาศาสตร์และเทคโนโลยีโดยรวมของประเทศและสังคมโลกของเรา เชื้ออย่างยิ่งต่อการพัฒนาบัณฑิต การวิจัย การให้บริการวิชาการแก่สังคม รวมทั้งการบริหารจัดการที่มีประสิทธิภาพ

ภัยคุกคาม External Threat (T)

1. นโยบายของรัฐมุ่งส่งเสริมทางด้านวิทยาศาสตร์ เทคโนโลยี และอาชีวศึกษาให้เกิดอัตราการแข่งขันในระดับอุดมศึกษาเพิ่มขึ้น

2. จำนวนผู้สมัครเรียนมีอัตราลดลง

3. ทักษะคนดี ภาวะผู้นำ และความเชื่อมั่นของสังคมที่มีต่อมหาวิทยาลัยราชภัฏ

4. หลักสูตรออนไลน์จากมหาวิทยาลัยชั้นนำทั้งในประเทศ และต่างประเทศ ทำให้ผู้เรียนสามารถเลือกเรียนได้ด้วยตนเอง ไม่จำกัดเวลา และสถานที่

5. เศรษฐกิจและรายได้ของชุมชนในเขตบริการของมหาวิทยาลัยส่วนใหญ่โดยรวมไม่สูง ไม่เชื้อต่อการสนับสนุนการดำเนินงานตามพันธกิจที่มหาวิทยาลัยกำหนด

วิเคราะห์ปัจจัยภายนอกและภายใน ของคณะมนุษยศาสตร์และ สังคมศาสตร์ (SWOT Analysis Program)

จุดแข็ง Internal Strengths (S)

ที่	ปัจจัยภายใน จุดแข็ง (S)	น้ำหนัก	คะแนน	ผลกระทบ
1	มีศาสตร์ทางด้านมนุษยศาสตร์และสังคมศาสตร์ที่หลากหลายและตอบสนองที่ความต้องการของท้องถิ่น	0.2	4.31	0.86
2	มีการบูรณาการการเรียนการสอนกับงานวิจัย และการบริการวิชาการ	0.1	4.22	0.42
3	มหาวิทยาลัยเป็นศูนย์กลางของการให้บริการวิชาการ สร้างความเข้มแข็งให้กับชุมชนท้องถิ่นในการพึ่งพาตนเอง และมีความสัมพันธ์อันดีกับชุมชนท้องถิ่น	0.2	4.00	0.80
4	มีผลงานทางด้านศิลปวัฒนธรรมเป็นที่ยอมรับและได้รับความร่วมมือจากท้องถิ่น	0.1	4.00	0.40
5	บุคลากรมีความพร้อมในการพัฒนาตนเอง มีความกระตือรือร้นในการเรียนรู้สิ่งใหม่ มีส่วนร่วมในการทำกิจกรรมทั้งระดับหน่วยงานและมหาวิทยาลัย ทุกหน่วยงานมีการสื่อสารและปฏิสัมพันธ์ในการปฏิบัติงานอย่างใกล้ชิด เอื้อต่อการขับเคลื่อนยุทธศาสตร์ร่วมกันในระดับมหาวิทยาลัย	0.2	4.03	0.81
6	มหาวิทยาลัยตั้งอยู่ในภูมิภาคและบุคลากรส่วนใหญ่เป็นบุคคลในพื้นที่ มีความรู้และความเข้าใจในปัญหา ความต้องการ วิถีชีวิต และวัฒนธรรมของชุมชนเป็นอย่างดี ส่งผลเอื้อต่อการดำเนินงานตามพันธกิจของมหาวิทยาลัย	0.2	4.08	0.82
รวม				4.11
เฉลี่ย				0.68

จุดอ่อน Internal Weaknesses (W)

ที่	ปัจจัยภายใน จุดอ่อน (W)	น้ำหนัก	คะแนน	ผลกระทบ
1	ตำแหน่งทางวิชาการของอาจารย์ไม่เป็นไปตามเป้าหมายของมหาวิทยาลัย	0.1	3.58	0.36
2	การพัฒนาหลักสูตร non-degree ยังไม่บรรลุตามเป้าหมายที่สอดคล้องและตรงตามความต้องการของตลาดแรงงานและภาคอุตสาหกรรม	0.3	3.58	1.07
3	การพัฒนาหลักสูตรที่ตรงตามต้องการของประเทศและอุตสาหกรรมมูลค่าสูงมีจำนวนน้อย	0.1	3.58	0.36

ที่	ปัจจัยภายใน จุดอ่อน (W)	น้ำหนัก	คะแนน	ผลกระทบ
4	จำนวนการคงอยู่ของนักศึกษา และการสำเร็จการศึกษาตามเกณฑ์ลดลง	0.2	3.58	0.72
5	คณาจารย์และบุคลากรของมหาวิทยาลัยส่วนใหญ่ยังขาดทักษะและสมรรถนะที่เข้มแข็งในการใช้ภาษาและเทคโนโลยีที่ทันสมัยส่งผลต่อการขับเคลื่อนมหาวิทยาลัยไปสู่ความเป็นสากล	0.2	3.58	0.72
6	ห้องปฏิบัติการ เครื่องมือ อุปกรณ์ และสิ่งสนับสนุนการเรียนรู้ที่เพียงพอ พร้อมใช้ และทันสมัยมีจำนวนจำกัด	0.1	3.58	0.36
รวม				3.58
เฉลี่ย				0.59

โอกาส External Opportunities (O)

ที่	ปัจจัยภายนอก โอกาส (O)	น้ำหนัก	คะแนน	ผลกระทบ
1	เครือข่ายความร่วมมือกับหน่วยงานภาครัฐ ภาคเอกชน แหล่งฝึกประสบการณ์ และชุมชนท้องถิ่นในพื้นที่รับผิดชอบ และการให้บริการวิชาการกับชุมชนในท้องถิ่น	0.2	3.33	0.67
2	การพลิกโฉมมหาวิทยาลัย (Reinventing University) ที่สอดคล้องกับนโยบายของรัฐบาล กระทรวงการอุดมศึกษา วิทยาศาสตร์ วิจัยและนวัตกรรม รวมทั้งนโยบายสภามหาวิทยาลัยให้ความสำคัญในการพัฒนามหาวิทยาลัยให้ไปสู่ความเป็นสากล สนับสนุนการใช้เทคโนโลยี การใช้งานวิจัยและนวัตกรรมมาใช้ในการพัฒนาทุกมิติ	0.1	4.28	0.43
3	ที่ตั้งอยู่ใกล้กรุงเทพมหานคร และเป็นศูนย์กลางภูมิภาค ตะวันตก และจังหวัดนครปฐมเป็นเขตปริมณฑลที่รองรับการขยายตัวของความเป็นเมืองจากกรุงเทพมหานคร และอยู่บนเส้นทางสู่ประตูการค้าชายแดน (East-West Corridor) และความสะดวกในการคมนาคมขนส่งภายใน	0.2	4.28	0.86
4	โมเดลของ SDGs และ BCG ที่มุ่งเน้นสู่การพัฒนาที่ยั่งยืน	0.2	4.28	0.86
5	จากสถานการณ์และการเปลี่ยนแปลงของประชากรไทย ทำให้กลุ่มเป้าหมายของมหาวิทยาลัยไม่ได้จำกัดอยู่เฉพาะนักศึกษาที่จบมัธยมศึกษาปีที่ 6 แต่รวมถึงประชากรทุกช่วงวัย	0.1	4.28	0.43
6	มี Partner & Network จากหน่วยงานภายนอกทั้งในและต่างประเทศ เอื้อต่อการให้ความร่วมมือ พัฒนาพันธกิจตามนโยบายการพัฒนามหาวิทยาลัยให้มีคุณภาพและมาตรฐานสากล	0.1	4.28	0.43

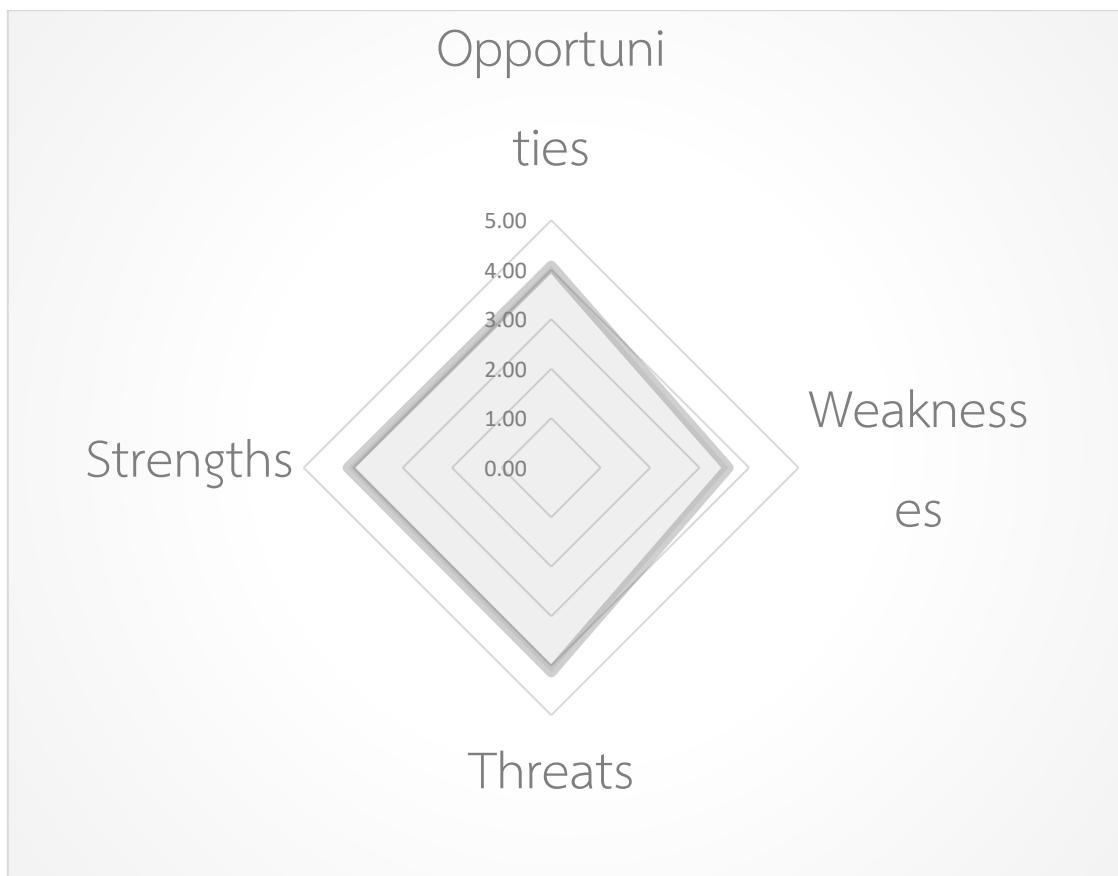
ที่	ปัจจัยภายนอก โอกาส (O)	น้ำหนัก	คะแนน	ผลกระทบ
7	ความเจริญรุ่งเรืองและความก้าวหน้าทางวิทยาศาสตร์และเทคโนโลยีโดยรวมของประเทศและสังคมโลกของเรา เอื้ออย่างยิ่งต่อการพัฒนาบัณฑิต การวิจัย การให้บริการวิชาการ แก่สังคม รวมทั้งการบริหารจัดการที่มีประสิทธิภาพ	0.1	4.14	0.41
รวม				4.08
เฉลี่ย				0.58

ภัยคุกคาม External Threat (T)

ที่	ปัจจัยภายนอก ภัยคุกคาม (T)	น้ำหนัก	คะแนน	ผลกระทบ
1	นโยบายของรัฐมุ่งส่งเสริมทางด้านวิทยาศาสตร์ เทคโนโลยี และอาชีวศึกษาให้เกิดอัตราการแข่งขันในระดับอุดมศึกษา เพิ่มขึ้น	0.1	4.14	0.41
2	จำนวนผู้สมัครเรียนมีอัตราลดลง	0.4	3.78	1.51
3	ทัศนคติ ภาพลักษณ์ และความเชื่อมั่นของสังคมที่มีต่อ มหาวิทยาลัยราชภัฏ	0.1	4.03	0.40
4	หลักสูตรออนไลน์จากมหาวิทยาลัยชั้นนำทั้งในประเทศ และ ต่างประเทศ ทำให้ผู้เรียนสามารถเลือกเรียนได้ด้วยตนเอง ไม่จำกัดเวลา และสถานที่	0.2	4.50	0.90
5	เศรษฐกิจ และรายได้ ของชุมชนในเขตบริการของ มหาวิทยาลัยส่วนใหญ่โดยรวมไม่สูง ไม่เอื้อต่อการสนับสนุน การดำเนินงานตามพันธกิจที่มหาวิทยาลัยกำหนด	0.2	4.50	0.90
รวม				4.13
เฉลี่ย				0.82

SWOT Graph คณะมนุษยศาสตร์และสังคมศาสตร์

จากตารางวิเคราะห์สภาพแวดล้อมเพื่อกำหนดกลยุทธ์ในองค์กร สามารถนำมาจัดทำ SWOT Graph ดังภาพ



ภาพที่ 2 SWOT Graph คณะมนุษยศาสตร์และสังคมศาสตร์

TOWS MATRIX

จากการนำข้อมูลทั้งหมดมาวิเคราะห์ในรูปแบบความสัมพันธ์แบบเมทริกซ์โดยใช้ตารางที่เรียกว่า TOWS Matrix ของโทมัส แอล วิลเลนและเจ เดวิด ฮังเกอร์ (Thomas L.Wheelen, J.David Hunger) เพื่อวิเคราะห์ความสัมพันธ์ระหว่างจุดแข็งกับโอกาส จุดแข็งกับข้อจำกัด จุดอ่อนกับโอกาส และจุดอ่อนกับข้อจำกัด ซึ่งผลของการวิเคราะห์ความสัมพันธ์ในข้อมูลแต่ละคู่ดังกล่าว ทำให้เกิดกลยุทธ์ 4 ประเภท คือ

- 1) กลยุทธ์เพิ่มศักยภาพ (SO Strategy) จากการนำข้อมูลการประเมินสภาพแวดล้อมที่เป็นจุดแข็งและโอกาสมาพิจารณาด้วยกัน เพื่อที่จะนำมากำหนดเป็นกลยุทธ์ในเชิงรุก
- 2) กลยุทธ์สร้างภูมิคุ้มกัน (ST Strategy) จากการนำข้อมูลการประเมินสภาพแวดล้อมที่เป็นจุดแข็งและข้อจำกัดมาพิจารณาด้วยกัน เพื่อที่จะนำมากำหนดเป็นกลยุทธ์ในเชิงป้องกัน
- 3) กลยุทธ์เร่งพัฒนา (WO Strategy) จากการนำข้อมูลการประเมินสภาพแวดล้อมที่เป็นจุดอ่อนและโอกาสมาพิจารณาด้วยกัน เพื่อที่จะนำมากำหนดเป็นกลยุทธ์ในเชิงแก้ไข
- 4) กลยุทธ์แก้วิกฤต (WT Strategy) จากการนำข้อมูลการประเมินสภาพแวดล้อมที่เป็นจุดอ่อนและข้อจำกัดมาพิจารณาด้วยกันเพื่อที่จะนำมากำหนดเป็นกลยุทธ์ในเชิงรับ ดังตาราง

ตารางวิเคราะห์ความสัมพันธ์ระหว่างจุดแข็งกับโอกาส จุดแข็งกับข้อจำกัด จุดอ่อนกับโอกาส และ จุดอ่อนกับข้อจำกัด ของคณะมนุษยศาสตร์และสังคมศาสตร์

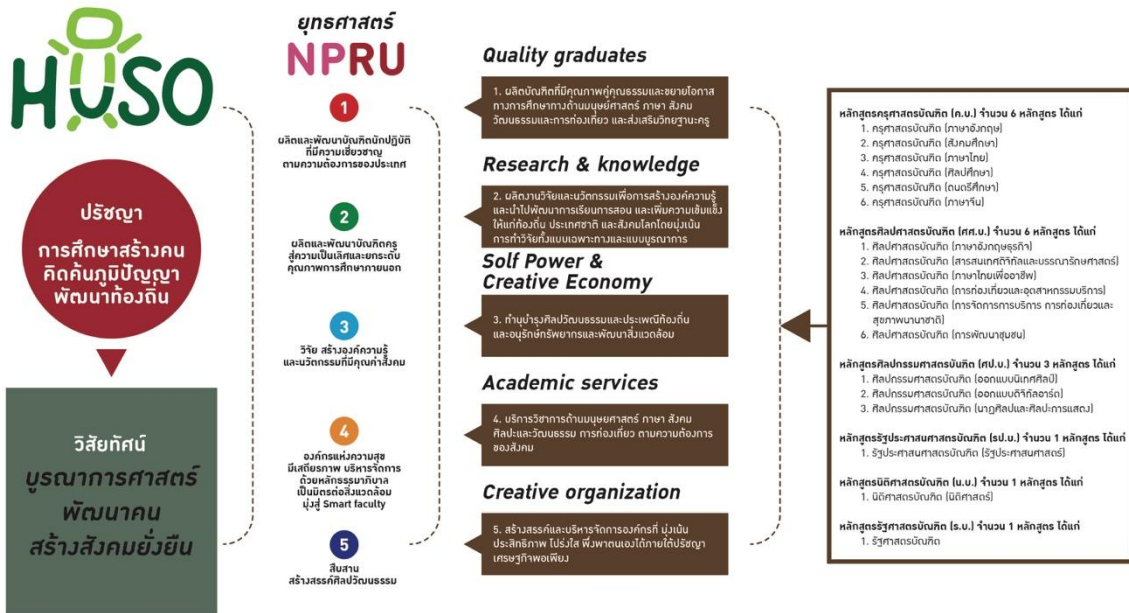
TOWS MATRIX	จุดแข็ง (S)	จุดอ่อน (W)
	<ol style="list-style-type: none"> 1. มีศาสตร์ทางด้านมนุษยศาสตร์และสังคมศาสตร์ที่หลากหลายและตอบสนองที่ความต้องการของท้องถิ่น 2. มีการบูรณาการการเรียนการสอนกับงานวิจัย และการบริการวิชาการ 3. มหาวิทยาลัยเป็นศูนย์กลางของการให้บริการวิชาการ สร้างความเข้มแข็งให้กับชุมชนท้องถิ่นในการพึ่งพาตนเอง และมีความสัมพันธ์อันดีกับชุมชนท้องถิ่น 4. มีผลงานทางด้านศิลปวัฒนธรรมเป็นที่ยอมรับและได้รับความร่วมมือจากท้องถิ่น 5. บุคลากรมีความพร้อมในการพัฒนาตนเอง มีความกระตือรือร้นในการเรียนรู้สิ่งใหม่ มีส่วนร่วมในการทำกิจกรรมทั้งระดับหน่วยงานและมหาวิทยาลัยทุกหน่วยงานมีการสื่อสารและปฏิสัมพันธ์ในการปฏิบัติกันอย่างใกล้ชิด เอื้อต่อการขับเคลื่อนยุทธศาสตร์ร่วมกันในระดับมหาวิทยาลัย 6. มหาวิทยาลัยตั้งอยู่ในภูมิภาคและบุคลากรส่วนใหญ่เป็นบุคคลในพื้นที่ มีความรู้และความเข้าใจในปัญหา ความต้องการ วิถีชีวิต และวัฒนธรรมของชุมชนเป็นอย่างดี ส่งผลและเอื้อต่อการดำเนินงานตามพันธกิจของมหาวิทยาลัย 	<ol style="list-style-type: none"> 1. ตำแหน่งทางวิชาการของอาจารย์ไม่เป็นไปตามเป้าหมายของมหาวิทยาลัย 2. การพัฒนาหลักสูตร non-degree ยังไม่บรรลุตามเป้าหมายที่สอดคล้องและตรงตามความต้องการของตลาดแรงงานและภาคอุตสาหกรรม 3. การพัฒนาหลักสูตรที่ตรงตามต้องการของประเทศและอุตสาหกรรมมูลค่าสูงมีจำนวนน้อย 4. จำนวนการคงอยู่ของนักศึกษา และการสำเร็จการศึกษาตามเกณฑ์ลดลง 5. คณาจารย์และบุคลากรของมหาวิทยาลัยส่วนใหญ่ยังขาดทักษะและสมรรถนะที่เข้มแข็งในการใช้ภาษาและเทคโนโลยีที่ทันสมัยส่งผลต่อการขับเคลื่อนมหาวิทยาลัยไปสู่ความเป็นสากล 6. ห้องปฏิบัติการ เครื่องมือ อุปกรณ์ และสิ่งสนับสนุนการเรียนรู้ที่เพียงพอ พร้อมใช้ และทันสมัยมีจำนวนจำกัด

โอกาส (O)	กลยุทธ์เพิ่มศักยภาพ (S + O)	กลยุทธ์เร่งพัฒนา (W + O)
<p>1. เครือข่ายความร่วมมือกับหน่วยงานภาครัฐ ภาคเอกชน แหล่งฝึกประสบการณ์ และชุมชนท้องถิ่นในพื้นที่รับผิดชอบ และการให้บริการวิชาการกับชุมชนในท้องถิ่น</p> <p>2. การพลิกโฉมมหาวิทยาลัย (Reinventing University) ที่สอดคล้องกับนโยบายของรัฐบาล กระทรวงการอุดมศึกษา วิทยาศาสตร์ วิจัยและนวัตกรรม รวมทั้งนโยบายสภามหาวิทยาลัยให้ความสำคัญในการพัฒนามหาวิทยาลัยให้ไปสู่ความเป็นสากล สนับสนุนการใช้เทคโนโลยี การใช้งานวิจัย และนวัตกรรมมาใช้ในการพัฒนาทุกมิติ</p> <p>3. ที่ตั้งอยู่ใกล้กรุงเทพมหานคร และเป็นศูนย์กลางภูมิภาค ตะวันตก และจังหวัดนครปฐมเป็นเขตปริมณฑลที่รองรับการขยายตัวของความเป็นเมืองจากกรุงเทพมหานคร และอยู่บนเส้นทางสู่ประตูการค้าชายแดน (East-West Corridor) และความสะดวกในการคมนาคมขนส่งภายใน</p> <p>4. โมเดลของ SDGs และ BCG ที่มุ่งเน้นสู่การพัฒนาที่ยั่งยืน</p> <p>5. จากสถานการณ์และการเปลี่ยนแปลงของประชากรไทย ทำให้กลุ่มเป้าหมายของมหาวิทยาลัยไม่ได้จำกัดอยู่เฉพาะนักศึกษาที่จบมัธยมศึกษาปีที่ 6 แต่รวมถึงประชากรทุกช่วงวัย</p> <p>6. มี Partner & Network จากหน่วยงานภายนอกทั้งในและต่างประเทศ เอื้อต่อการให้ความร่วมมือ พัฒนาพันธกิจตามนโยบายการพัฒนามหาวิทยาลัยให้มีคุณภาพและมาตรฐานสากล</p> <p>7. ความเจริญรุ่งเรืองและความก้าวหน้าทางวิทยาศาสตร์และเทคโนโลยีโดยรวมของประเทศและสังคมโลกของเรา เอื้ออย่างยิ่งต่อการพัฒนาบัณฑิต การวิจัย การให้บริการวิชาการ แก่สังคม รวมทั้งการบริหารจัดการที่มีประสิทธิภาพ</p>	<p>1. จัดกิจกรรมให้แก่อาจารย์หรือนักศึกษา เพื่อแลกเปลี่ยนความรู้ระหว่างศาสตร์ที่มีความเกี่ยวข้อง โดยมีการบูรณาการข้ามศาสตร์หรือจัดการพัฒนาหลักสูตร 2 ภาษา/หลักสูตรระยะสั้น เป็นต้น</p> <p>2. จัดโครงการหรือกิจกรรมเพื่อเป็นการกระตุ้น ส่งเสริมพัฒนาให้นักศึกษาตระหนักและเห็นคุณค่าในศิลปวัฒนธรรม โดยร่วมกับหน่วยงานทั้งภายในและภายนอก</p> <p>3. คณาจารย์ผู้ที่เป็นนักวิจัยนำผลการวิจัยมาใช้ในการเรียนการสอนในวิชาที่เกี่ยวข้อง โดยมีการบูรณาการเรียนการสอนกับงานวิจัยและการบริการวิชาการ</p> <p>4. คณาจารย์ร่วมกับชุมชนในการพัฒนางานวิจัยและนวัตกรรมเพื่อส่งเสริมคุณภาพชีวิตของคนในชุมชน</p> <p>5. สร้างเครือข่ายและส่งเสริมความร่วมมือในการจัดการอาชีวศึกษา</p> <p>6. จัดกิจกรรม โครงการหลักสูตรระยะสั้นที่ตรงตามความต้องการของผู้เรียนทุกช่วงวัย</p> <p>7. ส่งเสริมสนับสนุนงานวิชาการที่เกี่ยวกับด้านภาษาและศิลปวัฒนธรรมให้เป็นที่ยอมรับในระดับท้องถิ่นระดับชาติ และระดับนานาชาติ</p>	<p>1. จัดโครงการเพื่อส่งเสริมและพัฒนาสมรรถนะผลงานทางวิชาการของอาจารย์ ด้านภาษา และงานวิจัย เพื่อการพัฒนาตำแหน่งทางวิชาการ เช่น โครงการเพื่อเข้าสู่ตำแหน่งทางวิชาการ</p> <p>2. จัดตั้งศูนย์สหกิจศึกษาและพัฒนาอาชีพของนักศึกษาที่จบการศึกษาออกไป เพื่อให้เป็นทางเลือกในการสร้างอาชีพเพิ่มขึ้น</p> <p>3. ส่งเสริมพัฒนาทางด้านวิชาการแก่อาจารย์ เพื่อให้สามารถทำงานหรือช่วยเหลือเครือข่ายความร่วมมือได้</p> <p>4. พัฒนา ปรับปรุงหลักสูตรที่ตรงตามความต้องการของผู้เรียน และความต้องการของประเทศ</p> <p>5. สนับสนุนด้านงบประมาณในการพัฒนานักศึกษา เช่น สิ่งสนับสนุนการเรียนรู้ทั้งในและนอกชั้นเรียน</p>

ภัยคุกคาม (T)	กลยุทธ์สร้างภูมิคุ้มกัน (S + T)	กลยุทธ์แก้วิกฤติ (W + T)
<p>1. นโยบายของรัฐมุ่งส่งเสริมทางด้านวิทยาศาสตร์ เทคโนโลยี และอาชีวศึกษาให้เกิดอัตราการแข่งขันในระดับอุดมศึกษาเพิ่มขึ้น</p> <p>2. จำนวนผู้สมัครเรียนมีอัตราลดลง</p> <p>3. ทักษะ ทักษะ และคุณภาพ และความเชื่อมั่นของสังคมที่มีต่อมหาวิทยาลัยราชภัฏ</p> <p>4. หลักสูตรออนไลน์จากมหาวิทยาลัยชั้นนำทั้งในประเทศ และต่างประเทศ ทำให้ผู้เรียนสามารถเลือกเรียนได้ด้วยตนเอง ไม่จำกัดเวลา และสถานที่</p> <p>5. เศรษฐกิจและรายได้ของชุมชนในเขตบริการของมหาวิทยาลัยส่วนใหญ่โดยรวมไม่สูง ไม่เอื้อต่อการสนับสนุนการดำเนินงานตามพันธกิจที่มหาวิทยาลัยกำหนด</p>	<p>1. กิจกรรมที่สร้างอัตลักษณ์ ภาพลักษณ์ที่ดีให้กับองค์กร เช่น การพัฒนานักศึกษาให้เป็นที่รู้จัก โดยส่งเสริม สนับสนุนให้นักศึกษาแข่งขันในระดับชาติ/นานาชาติ</p> <p>2. จัดนิทรรศการเพื่อแสดงผลงานที่ได้รับรางวัลของอาจารย์ และนักศึกษา</p> <p>3. กิจกรรมการพัฒนาหลักสูตรออนไลน์ ที่ตรงตามความต้องการของกลุ่มเป้าหมาย</p> <p>4. สนับสนุนการเปิดหลักสูตรที่มีลักษณะเป็นการขยายโอกาสทางการศึกษาและเป็นสหวิทยาการ เพื่อเป็นการจูงใจของผู้เรียน เมื่อจบการศึกษาไปแล้วจะมีความหลากหลายในการประกอบอาชีพ</p> <p>5. จัดกิจกรรมศิษย์เก่าที่พี่น้องเป็นประจำและต่อเนื่อง ส่งเสริมประชาสัมพันธ์โครงการและหลักสูตรที่เป็นความร่วมมือทั้งในและต่างประเทศ และสนับสนุนแหล่งทุนการศึกษาเพื่อพัฒนานักศึกษาที่เรียนดีแต่ขาดแคลนทุนทรัพย์</p>	<p>1. ส่งเสริมการผลิตผลงานทางวิชาการร่วมกันระหว่างคณะในมหาวิทยาลัย</p> <p>2. จัดทำหลักสูตรพหุปริญญา หรือแขนงวิชา ร่วมกับศาสตร์อื่น หรือระหว่างคณะอื่น ๆ ในมหาวิทยาลัย</p> <p>3. ทำบันทึกข้อตกลง (MOU) กับแหล่งฝึกประสบการณ์วิชาชีพที่มีชื่อเสียง</p> <p>4. การตั้งสมาคมศิษย์เก่าของคณะเพื่อสร้างความร่วมมือต่าง ๆ เช่น แหล่งฝึกประสบการณ์วิชาชีพ การเป็นวิทยากรให้กับนักศึกษาปัจจุบัน</p> <p>5. ตั้งศูนย์เพื่อให้ความช่วยเหลือนักศึกษาทั้งในเรื่องส่วนตัว และเรื่องการเรียนรู้</p> <p>6. ประชาสัมพันธ์ผ่านสื่อต่าง ๆ เพื่อนำเสนอผลงานต่าง ๆ ของอาจารย์และนักศึกษาในคณะ</p> <p>7. มอบรางวัลแก่ศิษย์เก่า ศิษย์ปัจจุบันดีเด่น เพื่อสร้างความภาคภูมิใจ และรักสถาบัน</p> <p>8. กิจกรรมรับน้องที่เข้มแข็ง เพื่อสร้างความภาคภูมิใจที่ได้เป็นนักศึกษามหาวิทยาลัยราชภัฏนครปฐม</p>

จากการวิเคราะห์สภาพแวดล้อมทั้งภายในและภายนอก คณะมนุษยศาสตร์และสังคมนำมาเป็นกรอบแนวคิดในการปรับปรุงแผนยุทธศาสตร์

กรอบแนวคิดในการพัฒนาคณะมนุษยศาสตร์และสังคมศาสตร์



Goal พลิกโฉมคณะมนุษยศาสตร์และสังคมศาสตร์ เพื่อรองรับการพลิกโฉมมหาวิทยาลัย

ภาพที่ 3 กรอบแนวคิดในการพัฒนาคณะมนุษยศาสตร์และสังคมศาสตร์

ปรัชญา

การศึกษาสร้างคน คิดค้นภูมิปัญญา พัฒนาท้องถิ่น

ค่านิยมหลัก

HUSO หมายถึง **HU (Human Value) การให้คุณค่าของมนุษย์**
SO (Social Value) ให้คุณค่าของสังคม

คือ การพัฒนาคนโดยยึดหลักการสร้างสรรค์คุณค่าของความเป็นมนุษย์ให้เป็นที่กำลังสำคัญในการสร้างคุณค่าให้กับสังคมที่ยั่งยืน

เอกลักษณ์และอัตลักษณ์

เอกลักษณ์ : บูรณาการความรู้เพื่อพัฒนาท้องถิ่น

อัตลักษณ์ : พอเพียง มีวินัย สุจริต จิตอาสา

วิสัยทัศน์

บูรณาการศาสตร์ พัฒนาคอน สร้างสังคมยั่งยืน

“ด้วยคณะมนุษยศาสตร์และสังคมศาสตร์เป็นศาสตร์แห่งการพัฒนามนุษย์และสังคม ที่มุ่งผลิตบัณฑิตนักปฏิบัติให้เกิดสมรรถนะทวิวิชาชีพ สร้างนวัตกรรมบนฐานความรู้สู่สหวิทยาการเพื่อรองรับความเจริญทางเศรษฐกิจ สังคม ดำรงไว้ซึ่งคุณค่าความเป็นไทย โดยเริ่มต้นจากกระบวนการภายในจากจุดแข็งของคณะการบูรณาการศาสตร์สร้างทักษะปฏิบัติทวิวิชาชีพให้เกิดความชำนาญ เพื่อนำไปสู่การสร้างสรรคให้เกิดประโยชน์สู่สังคมภายนอกอย่างยั่งยืน”

สมรรถนะหลัก (LIT Model)

1. การใช้ภาษาและการสื่อสาร (Language & Communication)
2. การพัฒนางานวิจัยและนวัตกรรมการจัดการเรียนรู้ (Research & Innovation)
3. การใช้เทคโนโลยีในการจัดการเรียนรู้ (Technology for Learning)

วัฒนธรรมองค์การ(Organizational Culture) : (PTS-LNG Culture Model)

1. Participation: การดำเนินงานทุกอย่างเน้นการมีส่วนร่วมจากทุกภาคส่วน
2. Team working: มีการทำงานเป็นทีม
3. Self-Management: ให้ความสำคัญกับความรู้ ความสามารถและศักยภาพของผู้ร่วมงานหรือบุคลากรทุกฝ่ายเพื่อให้สามารถบริหารจัดการตนเองได้
4. Local Importance: ทำงานในเรื่องที่มีความสำคัญต่อชุมชนและท้องถิ่น ทั้งในด้านการศึกษา เศรษฐกิจและสังคม ประเพณีและวัฒนธรรมที่ดีงาม
5. National Excellence: สร้างกระบวนการที่มุ่งสู่ความเป็นเลิศ โดยกลไกการส่งเสริม สนับสนุนอย่างมีคุณภาพในระดับสากล
6. Global Visibility: ทำให้ผลงานด้านการผลิตบัณฑิตและการพัฒนาท้องถิ่นสู่สากล

พันธกิจ

1. ผลิตบัณฑิตที่มีคุณภาพคุณธรรมและขยายโอกาสทางการศึกษาทางด้านมนุษยศาสตร์ ภาษา สังคม วัฒนธรรมและการท่องเที่ยว และส่งเสริมวิทยฐานะครู
2. ผลิตงานวิจัยและนวัตกรรมเพื่อการสร้างองค์ความรู้ และนำไปพัฒนาการเรียนการสอน และเพิ่มความเข้มแข็งให้แก่ท้องถิ่น ประเทศชาติ และสังคมโลกโดยมุ่งเน้นการทำวิจัยทั้งแบบเฉพาะทางและแบบบูรณาการ
3. ทำนุบำรุงศิลปวัฒนธรรมและประเพณีท้องถิ่น และอนุรักษ์ทรัพยากรและพัฒนาสิ่งแวดล้อม
4. บริการวิชาการด้านมนุษยศาสตร์ ภาษา สังคม ศิลปะและวัฒนธรรม การท่องเที่ยว ที่สร้างความยั่งยืนทางเศรษฐกิจและสังคม

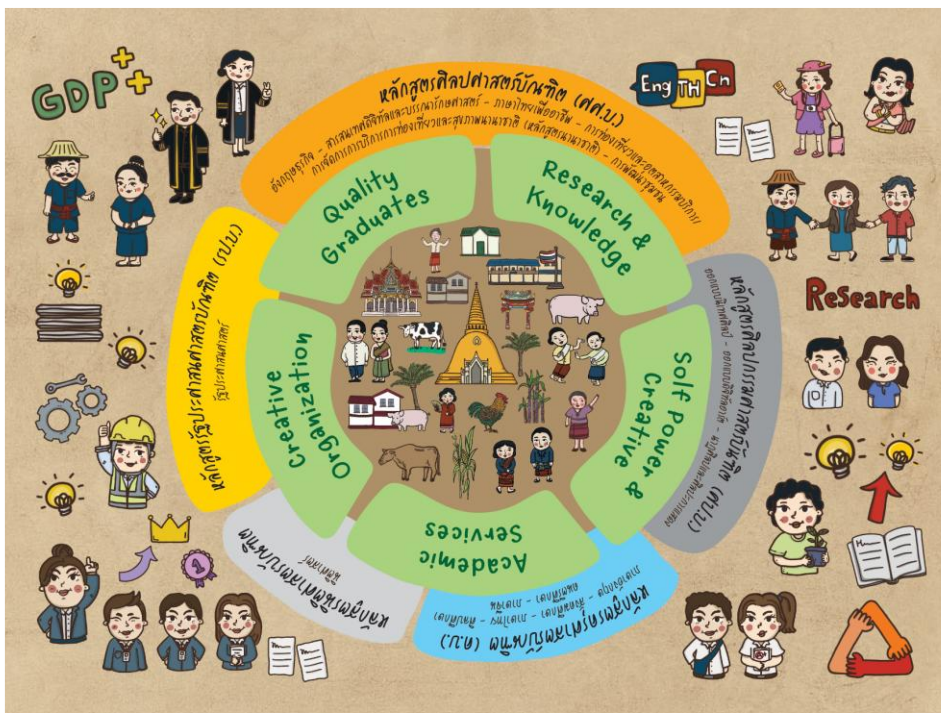
5. สร้างสรรค์และบริหารพัฒนาการบริหารองค์กรที่มุ่งเน้นประสิทธิภาพ โปร่งใส พึ่งพาตนเองได้ ภายใต้ปรัชญาเศรษฐกิจพอเพียง

ประเด็นยุทธศาสตร์

- ยุทธศาสตร์ 1 ผลิตและพัฒนาบัณฑิตนักปฏิบัติที่มีความเชี่ยวชาญตามความต้องการของประเทศ
- ยุทธศาสตร์ 2 ผลิตและพัฒนาบัณฑิตครูสู่ความเป็นเลิศและยกระดับคุณภาพการศึกษาภายนอก
- ยุทธศาสตร์ 3 วิจัย สร้างองค์ความรู้ และนวัตกรรมที่มีคุณค่าสังคม
- ยุทธศาสตร์ 4 องค์กรแห่งความสุข มีเสถียรภาพ บริหารจัดการด้วยหลักธรรมาภิบาล เป็นมิตรต่อสิ่งแวดล้อม มุ่งสู่ Smart faculty
- ยุทธศาสตร์ 5 สืบสาน สร้างสรรค์ศิลปวัฒนธรรม

เป้าหมายการขับเคลื่อนยุทธศาสตร์ของคณะมนุษยศาสตร์และสังคมศาสตร์

เป้าหมายที่สำคัญที่สุดของการศึกษาคือ “พัฒนาทรัพยากรมนุษย์” ที่เคารพคุณค่าตนเอง ผู้อื่น และสิ่งแวดล้อม เพื่อพัฒนาสังคมให้มีความเป็นอยู่ดีขึ้นและอยู่ร่วมกันอย่างมีความสุข ดังนั้นหน้าที่หลักของสถาบันการศึกษาคือ ออกแบบกระบวนการสอน (Teaching) ที่ทำให้ผู้เรียนเกิดการเรียนรู้ สร้างความรู้ในตนเองหรือปัญหาและมีความสามารถ สร้างความสำเร็จในการปฏิบัติงานในอาชีพเพื่อพัฒนาสังคม



ภาพที่ 4 เป้าหมายการขับเคลื่อนยุทธศาสตร์ของคณะมนุษยศาสตร์และสังคมศาสตร์

Flagship Project

1. ปรับปรุง และพัฒนาหลักสูตรใหม่ให้สอดคล้องกับความต้องการของประเทศและผู้ใช้บัณฑิต โดยทุกหลักสูตรที่มีการปรับปรุงในปี พ.ศ. 2567 เป็นต้นไป มุ่งเน้นการเรียนรู้โดยได้เริ่มพัฒนาการเรียนการสอนที่เน้นผลลัพธ์การเรียนรู้ (Outcome Based Education) ส่งเสริมการเรียนรู้ร่วมกับการทำงาน (Work-integrated Learning – WiL) การเรียนแบบ Active Learning และ Problem-Based Learning (PBL)

2. บูรณาการศาสตร์เสริมสร้างอัตลักษณ์ของหลักสูตร “สร้างจุดแข็งสู่จุดขาย” ที่รองรับภาคอุตสาหกรรมสร้างสรรค์ และการจัดการทุนวัฒนธรรม ยกกระดับเศรษฐกิจและคุณภาพชีวิตที่ดีของชุมชน

3. การวิจัย การบริการวิชาการ การทำนุบำรุงศิลปะและวัฒนธรรมโดยโดยใช้ชุมชนเป็นฐาน (SOCIAL LAB) โดยการใช้แนวคิดการจัดการศึกษาที่มุ่งเน้นการปฏิบัติจริงและเรียนรู้จากสถานการณ์จริง ที่บูรณาการเรียนการสอน การวิจัย ในการพัฒนาและยกระดับคุณภาพและมาตรฐานไปสู่ความเป็นสากล

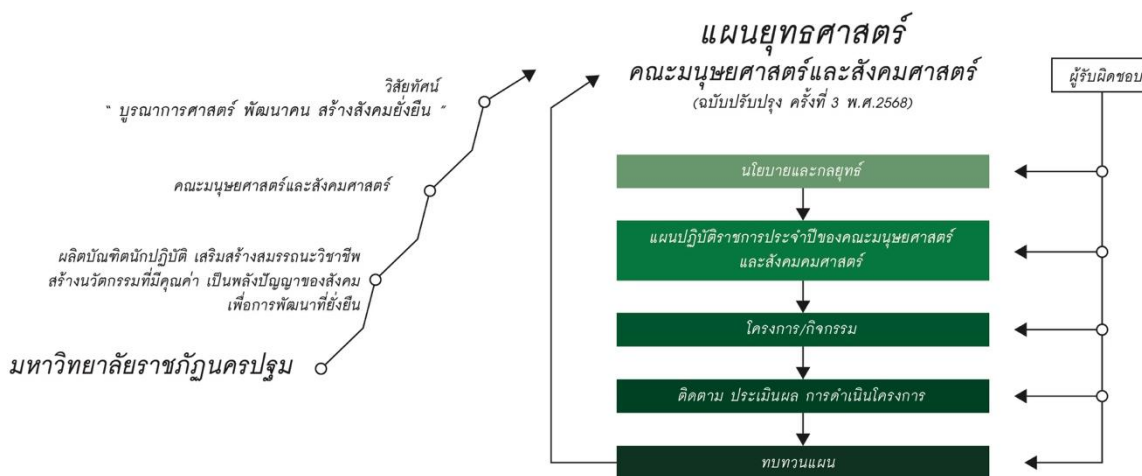
4. สร้างความพร้อมทางด้านกายภาพ ทางวิชาการ ทางวิชาชีพสำหรับบุคลากรและบัณฑิตที่รองรับการพัฒนาของเทคโนโลยี

5. พัฒนาหลักสูตร non-degree ที่ส่งเสริมทักษะ ความเชี่ยวชาญบุคลากรวิชาชีพของประชาชนทั่วไป และรองรับหลักสูตรปริญญาสะสมหน่วยกิต (credit bank) สู่การเรียนรู้ตลอดชีวิต

6. ส่งเสริมภาพลักษณ์ที่พึงประสงค์องค์กรภายในและภายนอกมหาวิทยาลัย

ทั้งหมดนี้คือเป้าและแนวทางในพัฒนาคณะมนุษยศาสตร์และสังคมศาสตร์และรองรับการพลิกโฉมเพื่อพัฒนามหาวิทยาลัยราชภัฏนครปฐมให้เป็นสถาบันอุดมศึกษาที่มีความเข้มแข็งด้านวิชาการ ผลิตบัณฑิตที่มีความโดดเด่นและเชี่ยวชาญ นักศึกษาและคณาจารย์สร้างสรรค์นวัตกรรมและองค์ความรู้เพื่อพัฒนาท้องถิ่น บุคลากรปฏิบัติงานอย่างมีความสุขและมีความก้าวหน้าในสายงาน และมีระบบบริหารจัดการอย่างยั่งยืน โดยกำหนดประเด็นยุทธศาสตร์ในการพัฒนาคณะมนุษยศาสตร์และสังคมศาสตร์ ดังนี้

แผนยุทธศาสตร์ คณะมนุษยศาสตร์และสังคมศาสตร์ (ฉบับปรับปรุง ครั้งที่ 3 พ.ศ.2568)



ภาพที่ 5 แผนยุทธศาสตร์ คณะมนุษยศาสตร์และสังคมศาสตร์

การขับเคลื่อน แผนยุทธศาสตร์ไปสู่การปฏิบัติ

- 01 คณะมนุษยศาสตร์และสังคมศาสตร์ จัดทำแผนยุทธศาสตร์ของคณะฯ ที่มาจากความร่วมมือของบุคลากรทุกฝ่าย และมอบนโยบายให้ผู้บริหารเป็นผู้รับผิดชอบหลักในแต่ละยุทธศาสตร์ เป้าหมาย และกลยุทธ์
- 02 จัดทำแผนพัฒนาเฉพาะด้านและแผนปฏิบัติการประจำปี พร้อมจัดสรรงบประมาณให้สอดคล้องกับแผนยุทธศาสตร์
- 03 กระจายเป้าหมายลงสู่ระดับหลักสูตรให้ดำเนินการขับเคลื่อนการพัฒนาตามแผน โดยยึดหลักการมีส่วนร่วม ตลอดจนใช้กลไกการบูรณาการและสร้างเครือข่ายการทำงานร่วมกัน เพื่อผลักดันการดำเนินงานให้เป็นไปตามเป้าหมายที่กำหนด
- 04 กำกับ ติดตามผล การดำเนินงานตามตัวชี้วัดที่ได้กำหนดไว้ในแต่ละยุทธศาสตร์และในแผนปฏิบัติการประจำปี
- 05 ปรับปรุง/ทบทวนแผนยุทธศาสตร์ของคณะฯ พัฒนาและปรับปรุงวิธีการดำเนินงาน หรือปรับกลยุทธ์/กิจกรรมให้เหมาะสมสอดคล้องกับสถานการณ์ที่เปลี่ยนแปลงไปเพื่อให้เกิดประสิทธิภาพอย่างต่อเนื่อง รวมทั้งเป็นข้อมูลเพื่อกำหนดนโยบายและแนวทางในการพัฒนาและส่งเสริมความเข้มแข็งของชุมชนท้องถิ่นต่อไป

ภาพที่ 6 การขับเคลื่อนแผนยุทธศาสตร์ไปสู่การปฏิบัติ

ยุทธศาสตร์คณะมนุษยศาสตร์ศาสตร์และสังคมศาสตร์

ยุทธศาสตร์ที่ 1 ผลิตและพัฒนาบัณฑิตนักปฏิบัติที่มีความเชี่ยวชาญตามความต้องการของประเทศ

มุ่งผลิตและพัฒนาบัณฑิตนักปฏิบัติที่มีความเชี่ยวชาญเฉพาะตามความต้องการของประเทศผ่านการจัดการศึกษาและพัฒนาผู้เรียนให้มีความรู้ ทักษะ สมรรถนะวิชาชีพระดับสูง ที่เป็นประโยชน์ต่อการพัฒนาประเทศ 5 กลุ่มสาขาวิชา ดังต่อไปนี้

1) พัฒนาครูและบุคลากรทางการศึกษา

การศึกษาเป็นพื้นฐานที่สำคัญของการสร้างขีดความสามารถในการแข่งขันของประเทศ และจากปัญหาของคุณภาพการศึกษาของประเทศ จึงให้ความสำคัญกับการพัฒนาเด็กไทยให้ได้รับการศึกษาที่มีคุณภาพมุ่งเน้นการขับเคลื่อนสาขาวิชาทางการศึกษาสู่ความเป็นเลิศ ได้แก่ ภาษาไทย ภาษาอังกฤษ ภาษาจีน สังคม คนตรี และศิลปศึกษา

2) สร้างเศรษฐกิจสร้างสรรค์ ทูทางวัฒนธรรม

แผนพัฒนาเศรษฐกิจและสังคมแห่งชาติให้ความสำคัญกับการพัฒนาเศรษฐกิจสร้างสรรค์โดยระดับอุตสาหกรรมสร้างสรรค์ วัฒนธรรม และบริการที่มีมูลค่าสูง (Creative, Culture and High Value Services) สู่การเป็นกลุ่มอุตสาหกรรมเป้าหมายใหม่ในการขับเคลื่อนเศรษฐกิจไทย โดยอาศัยความคิดสร้างสรรค์มาสร้างคุณค่าและมูลค่าเพิ่ม (Value Creation) ให้กับสินค้าและบริการ เพื่อยกระดับและเพิ่มขีดความสามารถในการแข่งขันทางเศรษฐกิจของประเทศ ประกอบกับจังหวัดนครปฐมกำหนดตำแหน่งทางยุทธศาสตร์ไว้ว่าเป็นเมืองเกษตรและอุตสาหกรรมปลอดภัย และเป็นแหล่งท่องเที่ยวเชิงประวัติศาสตร์ ศาสนาและวัฒนธรรม มหาวิทยาลัยฯ จึงให้ความสำคัญกับการขับเคลื่อนการท่องเที่ยวเชิงสุขภาพและวัฒนธรรมที่เชื่อมโยงกับเศรษฐกิจฐานราก ได้แก่ หลักสูตรบริการธุรกิจท่องเที่ยวและมัคคุเทศก์ การจัดการบริการการท่องเที่ยวและสุขภาพนานาชาติ ออกแบบนิเทศศิลป์ และนาฏศิลป์และศิลปะการแสดง โดยจะมีหลักสูตร non-degree เพื่อเพิ่มศักยภาพบุคลากรนอกวัยเรียน

3) สร้างทักษะบัณฑิตในศตวรรษที่ 21

บัณฑิตสำหรับศตวรรษที่ 21 ต้องเรียนรู้ให้เกิดปัญญาในตน สามารถ “ทำอะไรได้” “คิดอะไรเป็น” และ “เห็นคุณค่าสังคม” มากกว่าแค่ “จำอะไรได้” สังคมในศตวรรษที่ 21 สังคมดิจิทัลที่มีพลวัตสูงและไร้พรมแดนในทุกมิติ บัณฑิตของสถาบันอุดมศึกษาต้องเผชิญกับการดำเนินชีวิต และการปฏิบัติงานในสภาพแวดล้อม และหรือปัญหาใหม่ ๆ ไม่เคยเห็นมาก่อนและความรู้ที่ล้ำสมัยเร็วแต่หาได้ง่าย บัณฑิตอุดมด้วยความรู้ของศตวรรษที่ผ่านมาจะไม่สามารถประสบความสำเร็จในการทำงานเพื่อเลี้ยงชีพตลอดชีวิต สถาบันอุดมศึกษาจำเป็นต้องพัฒนาระบบอุดมศึกษา (Higher Education Ecology System) ที่เน้นความสำเร็จในการทำงานเพื่อเลี้ยงชีพตลอดชีวิต ได้แก่

1. ทักษะการเรียนรู้และนวัตกรรม ได้แก่ การมีความคิดสร้างสรรค์ ใส่ใจนวัตกรรม มีวิจรณ์ญาณแก้ปัญหาเป็น สื่อสารดี เต็มใจร่วมมือ

2. ทักษะสารสนเทศ สื่อ เทคโนโลยี ได้แก่ รู้จักติดตามอัปเดตทุกข้อมูลข่าวสาร รู้เท่าทันสื่อ รอบรู้เทคโนโลยีสารสนเทศ และมีความในการฉลาดสื่อสาร

3. ทักษะชีวิตและอาชีพ คือ การมีความยืดหยุ่น รู้จักปรับตัว ริเริ่มสิ่งใหม่ ใส่ใจดูแลตัวเองรู้จักเข้าสังคม เรียนรู้วัฒนธรรม มีความเป็นผู้นำ รับผิดชอบหน้าที่ พัฒนาอาชีพ หมั่นหาความรู้รอบด้าน

กลไกการพัฒนา

1. การบริหารหลักสูตร ทบทวน ปรับปรุง หลักสูตร หรือยุบรวมหลักสูตรเดิมที่มีความต้องการลดลง ในอนาคต บูรณาการศาสตร์และศีกยภาพเพื่อหลักสูตรใหม่ที่เป็นสาขาวิชาตามความต้องการตามอุตสาหกรรม เป้าหมายของประเทศ เสริมสร้างอัตลักษณ์ของหลักสูตร สร้างอัตลักษณ์ให้สูตรใหม่ให้เด่นชัด เพื่อนำมาสู่การสร้างจุดแข็งสู่จุดขาย

1.1 พัฒนาหลักสูตรเฉพาะทางที่รองรับภาคอุตสาหกรรมสร้างสรรค์ / การจัดการทุน
วัฒนธรรม

1.2 พัฒนาหลักสูตรบูรณาการศาสตร์ในระดับบัณฑิตศึกษา

1.3 พัฒนาหลักสูตร non-degree ที่ส่งเสริมทักษะ ความเชี่ยวชาญบุคลากรวิชาชีพของประชาชนทั่วไป และรองรับหลักสูตรปริญญาสะสมหน่วยกิต (credit bank)

2. พัฒนาระบบการจัดการเรียนการสอนที่มุ่งเน้นสู่ความเป็นเลิศ ปรับกระบวนการผลิตบัณฑิต ให้มุ่งเสริมสร้างสมรรถนะวิชาชีพ จัดการศึกษาที่สนับสนุนการเรียนรู้ผ่านประสบการณ์ ลงมือปฏิบัติจริง

2.1 สาขาวิชาจัดทำแผนพัฒนาความเป็นเลิศของสาขาวิชา กำหนดมาตรฐานบัณฑิตแต่ละสาขาสมรรถนะชั้นปี ปรับแผนการเรียน กระบวนการจัดการเรียนรู้ ให้มุ่งเน้นการสร้างสมรรถนะสนับสนุนการผลิตบัณฑิตนักปฏิบัติ

2.2 สร้างหลักสูตรนาร่องการเรียนการสอนที่บูรณาการการทำงาน

2.3 กำกับติดตามให้เกิดผลการเรียนรู้ตามมาตรฐาน การวัดประเมินผลการศึกษา สร้างบัณฑิตแต่ละสาขา ประเมินมาตรฐานความรู้/ทักษะ/สมรรถนะของนักศึกษาแต่ละหลักสูตรด้วย Exit Exam

2.4 ส่งเสริมการแสดงศักยภาพของนักศึกษาและสนับสนุนการส่งผลงานเข้าประกวดรางวัลระดับชาติ/นานาชาติ

2.5 เสริมสร้างศักยภาพนักศึกษาเชิงวิชาการและวิชาชีพและทักษะผู้ประกอบการ และสร้างการเรียนรู้ในศตวรรษที่ 21

ยุทธศาสตร์ที่ 2 ผลิตและพัฒนาบัณฑิตครูสู่ความเป็นเลิศและยกระดับคุณภาพการศึกษา ภายนอก

ผลิตบัณฑิตครูวิชาชีพที่มีคุณภาพ เป็นเลิศทางวิชาการ รอบรู้ในสาขาวิชา เชี่ยวชาญในการจัดการเรียนรู้ฐานสมรรถนะ พร้อมด้วยสมรรถนะวิชาชีพครูและจิตวิญญาณความเป็นครู ให้เป็น “ครูดี นักพัฒนา อดทน หมั่นเพียร” มุ่งเน้นการบ่มเพาะนักศึกษาครูสู่ความเป็นเลิศ ให้มีสมรรถนะตามมาตรฐานวิชาชีพ มีความเป็นครู มีคุณลักษณะความเป็นครู ตามโมเดลการผลิตครูมหาวิทยาลัยราชภัฏนครปฐม 17 สมรรถนะ ส่งเสริมบัณฑิตครูให้สามารถประยุกต์ใช้หลักคุณลักษณะ 4 ประการ เพื่อการจัดการเรียนรู้และพัฒนาผู้เรียน ยกระดับคุณภาพการศึกษาโรงเรียนในพื้นที่ด้วยหลักการ “เข้าใจ เข้าถึง พัฒนา” ส่งเสริมและพัฒนาบุคลากรทางการศึกษา ยกระดับสมรรถนะครูประจำการ โดยเฉพาะศิษย์เก่า และบ่มเพาะสมรรถนะใหม่ให้สอดคล้องกับสภาพการณ์ที่เปลี่ยนแปลง

กลไกการพัฒนา

1. วางระบบการประเมินสมรรถนะรายบุคคล เสริมสร้างอัตลักษณ์บัณฑิตครูให้มีความเชี่ยวชาญในวิชาชีพ

2. เพิ่มคุณค่าให้บัณฑิตครูมีศักยภาพในการสอนเป็นภาษาอังกฤษ ปรับปรุงกระบวนการผลิตครูให้มีสมรรถนะเป็นเลิศด้วย school-integrated learning ส่งเสริมการพัฒนาตนเองของนักศึกษาครุศาสตร์

3. ลดความเหลื่อมล้ำทางการศึกษา สร้างความเข้มแข็งให้กับครูในท้องถิ่น พัฒนาครูด้วยกระบวนการ coaching and mentoring พัฒนาคุณภาพการศึกษาโรงเรียนตามจุดที่ควรพัฒนา

4. สร้างเครือข่ายครูผู้พี่สอนน้องร่วมกับศิษย์เก่า ศิษย์ปัจจุบัน

ยุทธศาสตร์ที่ 3 วิจัย สร้างองค์ความรู้ และนวัตกรรมที่มีคุณค่าสังคม

สร้างความรู้และนวัตกรรม ที่มีคุณค่าต่อเศรษฐกิจและสังคม ถ่ายทอดเทคโนโลยีชุมชน และสร้างรายได้จากผลงานวิจัยและนวัตกรรมโดยมุ่งเน้นการสร้างความรู้และนวัตกรรม ที่มีคุณค่าในเชิงพาณิชย์และสังคม รองรับการพัฒนาภูมิภาคและประเทศ สนับสนุนระบบ กลไก สร้างแรงจูงใจให้เกิดการสร้างผลงานวิจัยที่มีคุณค่าเกิดผลลัพธ์การเปลี่ยนแปลงต่อภาคเอกชนและสังคม นำองค์ความรู้ที่ได้จากงานวิจัยไปแก้ไขปัญหาให้ประชาชนและพัฒนาท้องถิ่น สร้างเครือข่ายร่วมวิจัยกับภาคอุตสาหกรรม วางระบบการจัดการทรัพย์สินทางปัญญา ขับเคลื่อนการนำผลงานวิจัยไปใช้ประโยชน์ สนับสนุนการถ่ายทอดเทคโนโลยีเพื่อสร้างมูลค่าให้กับผู้ประกอบการ ส่งเสริมการเป็นผู้ประกอบการให้กับนักศึกษา สนับสนุนนักศึกษา บัณฑิต ศิษย์เก่า และประชาชนที่มีศักยภาพให้เป็น Start Up

กลไกการพัฒนา

1. พัฒนานักวิจัย งานวิจัย งานวิชาการ งานสร้างสรรค์ของอาจารย์ นักศึกษา
2. พัฒนาระบบกระบวนการสร้างผลงานวิชาการ การวิจัย และการงานสร้างสรรค์เพื่อพัฒนาบุคลากรเข้าสู่ตำแหน่งทางวิชาการที่สูงขึ้น
3. สร้างกลไกการผลิตผลงานจากการบริการวิชาการ งานวิชาการรับใช้สังคม งานทางศิลปวัฒนธรรม สร้างสรรค์ ให้เกิดประโยชน์ทางวิชาการกับบุคลากรผู้ให้บริการ
4. สร้างรายได้จากการวิจัย งานสร้างสรรค์ และทรัพย์สินทางปัญญา

ยุทธศาสตร์ที่ 4 มหาวิทยาลัยแห่งความสุข มีเสถียรภาพ บริหารจัดการด้วยหลักธรรมาภิบาล เป็นมิตรต่อสิ่งแวดล้อมตามแนวทางความยั่งยืน มุ่งสู่ Smart Faculty

เสริมสร้างทักษะ สมรรถนะบุคลากร และเตรียมผู้บริหารรุ่นใหม่ พัฒนาบุคลากรให้มีทักษะและสมรรถนะในทำงานปฏิบัติ เสริมสร้างจิตบริการ และความผูกพันในองค์กร ปรับระบบการบริหารบุคลากรที่มุ่งเน้นผลงาน ให้ความสำคัญกับการวางระบบการพิจารณาผลการปฏิบัติราชการของบุคลากรอย่างเป็นธรรม พิจารณาจากงานที่ได้รับมอบหมาย และความสำเร็จของงาน เร่งสร้างระบบและกลไกที่สร้างแรงจูงใจในการปฏิบัติงานที่มุ่งเน้นผลสัมฤทธิ์ ส่งเสริมความคิดสร้างสรรค์และการสร้างนวัตกรรม

สร้างบรรยากาศทางวิชาการทั้งในและนอกห้องเรียน สร้าง creatives pace ที่สนับสนุนให้เกิดความคิดสร้างสรรค์ และบรรยากาศที่ร่มรื่น สงบ สะอาด น่าอ่านหนังสือ ประชุมหรือแลกเปลี่ยนกัน ปรับภูมิทัศน์ อาคารสภาพแวดล้อม ให้เป็นน่าอยู่ น่าเรียน สะอาดปลอดภัย ร่มรื่น ปราศจากมลพิษ เป็นมิตรต่อสิ่งแวดล้อม

กลไกการพัฒนา

1. พัฒนาศักยภาพการให้บริการของฝ่ายสนับสนุน และมีระบบการให้บริการที่รวดเร็วในการให้บริการนักศึกษา และการเรียนการสอน
2. บริหารงานบุคคลที่มุ่งเน้นผลงาน และส่งเสริมบุคลากรให้ก้าวหน้าในสายงาน สร้างขวัญกำลังใจในการปฏิบัติงาน
3. ปรับปรุงสภาพแวดล้อมที่เอื้อต่อการสร้างสรรค์ผลงานทางวิชาการ ทางวิชาชีพของบุคลากรและนักศึกษาที่เป็นมิตรต่อสิ่งแวดล้อม
4. การบริหารงานตามหลักธรรมาภิบาล หลักการมีส่วนร่วม โปร่งใส และตรวจสอบได้

ยุทธศาสตร์ที่ 5 สืบสาน สร้างสรรค์ศิลปวัฒนธรรม

การทำนุบำรุงศิลปะและวัฒนธรรมถือเป็นพันธกิจสำคัญประการหนึ่งของมหาวิทยาลัย ให้ความสำคัญในพันธกิจนี้โดยการจัดการเรียนการสอน การวิจัย การบริการวิชาการ และการทำนุบำรุงศิลปวัฒนธรรม โดยมีการดำเนินงานในลักษณะการบูรณาการพันธกิจหลักทั้ง 4 ด้านเข้าด้วยกันเพื่อให้การดำเนินงานเป็นไปได้อย่างมีประสิทธิภาพ สำหรับพันธกิจด้านการทำนุบำรุงศิลปวัฒนธรรม ถือเป็นนโยบายหลักที่สำคัญที่ คณะมนุษยศาสตร์และสังคมศาสตร์จะต้องมีระบบและกลไกในการส่งเสริมและสนับสนุนให้ศิลปวัฒนธรรมเป็นส่วนหนึ่งของการจัดการเรียนการสอน และการจัดกิจกรรมของนักศึกษาทั้งโดยทางตรงและโดยอ้อม เพื่อให้ผู้เรียนและบุคลากรของสถาบันได้รับการปลูกฝังให้มีความรู้ มีจิตสำนึก ตระหนักถึงคุณค่าเกิดความซาบซึ้งและมีสุนทรียะต่อศิลปวัฒนธรรมของชาติ โดยคณะมนุษยศาสตร์และสังคมศาสตร์ เป็นคณะที่มีหลักสูตรและการจัดการเรียนการสอนที่มีความโดดเด่นทั้งด้านการวิจัย การบริการวิชาการ การสร้างสรรค์ และมีการบูรณาการเข้ากับพันธกิจอื่น ๆ โดยเฉพาะการผลิตบัณฑิต รวมทั้งมีการจัดกิจกรรมที่ฟื้นฟู อนุรักษ์ สืบสาน พัฒนา เผยแพร่ศิลปะและวัฒนธรรมส่งเสริมภูมิปัญญาท้องถิ่นให้เป็นรากฐานการพัฒนาองค์ความรู้ที่ดีขึ้น สามารถนำไปใช้เป็นเครื่องจรรโลงความดีงามในการดำรงชีวิตและประกอบอาชีพในอนาคต และเพื่อเป็นการตอบสนองแนวนโยบายของชาติ

กลไกการพัฒนา

1. สร้างการตระหนักรู้และเห็นถึงคุณค่าของศิลปะและวัฒนธรรม มีส่วนร่วมสืบสานศิลปะ วัฒนธรรม ภูมิปัญญาและการอนุรักษ์สิ่งแวดล้อมทางวัฒนธรรม
2. สร้างองค์ความรู้ทางวิชาการ เผยแพร่ ส่งเสริมทำนุบำรุงศิลปะและวัฒนธรรมของท้องถิ่นในระดับชาติและนานาชาติ
3. สร้างความมั่นคงให้กับประเทศด้วยการบูรณาการองค์ความรู้ทางด้านศิลปะและวัฒนธรรมสู่นวัตกรรมสร้างสรรค์เพื่อการพัฒนาเชิงพื้นที่ และสร้างมูลค่าเพิ่มทางเศรษฐกิจ

ความเชื่อมโยงประเด็นยุทธศาสตร์ Platform/กลยุทธ์ และกลยุทธ์ย่อย

ประเด็นยุทธศาสตร์	Platform / กลยุทธ์	กลยุทธ์ย่อย
ประเด็นยุทธศาสตร์ 1 ผลิตและพัฒนาบัณฑิตนักปฏิบัติที่มีความเชี่ยวชาญตามความต้องการของประเทศ	Platform 1 พัฒนาระบบการผลิตบัณฑิตส่งเสริมการผลิตบัณฑิตนักปฏิบัติด้านมนุษยศาสตร์และสังคมศาสตร์	1.1 สร้างหลักสูตรใหม่/พัฒนาปรับปรุงหลักสูตร ที่เป็นสาขาวิชาตามความต้องการตามอุตสาหกรรมเป้าหมายของประเทศ 1.2 สร้างความร่วมมือหลักสูตรที่โดดเด่นกับนานาชาติ 1.3 สร้างมาตรฐานบัณฑิตแต่ละสาขาวิชา ปรับกระบวนการจัดการเรียนรู้ มุ่งเน้นสมรรถนะวิชาชีพ ผ่านการเรียนรู้จากประสบการณ์จริง สนับสนุนการผลิตบัณฑิตนักปฏิบัติ (WIL & SIL)

ประเด็นยุทธศาสตร์	Platform / กลยุทธ์	กลยุทธ์ย่อย
		<p>1.4 พัฒนาศักยภาพอาจารย์ด้านวิชาการและวิชาชีพ (reskill & upskill)</p> <p>1.5 ส่งเสริมให้นักศึกษามีผลงานทางวิชาการที่เผยแพร่ทั้งในระดับชาติและนานาชาติ</p> <p>1.6 ส่งเสริมให้อาจารย์พัฒนา online education เช่น NPRU Courseware และ Thai MOOC</p> <p>1.7 พัฒนาทักษะทางวิชาชีพเฉพาะร่วมกันระหว่างคณะและภาคอุตสาหกรรม (Skill transcribe)</p> <p>1.8 พัฒนาหลักสูตรเพื่อรองรับการเรียนการสอนแบบสะสมหน่วยกิต (credit bank)</p>
	<p>Platform 2 เสริมสร้างขีดความสามารถในการแข่งขันของนักศึกษา</p>	<p>2.1 พัฒนาบัณฑิตให้มีคุณลักษณะ 4 ประการ ตามพระบรมราโชบาย</p> <p>2.2 พัฒนาและส่งเสริมทักษะด้านเทคโนโลยี ดิจิทัล และภาษาให้นักศึกษาและบัณฑิต (3R8C)</p> <p>2.3 เสริมสร้างอัตลักษณ์ “พอเพียง มีวินัย สุจริต จิตอาสา” และจิตสำนึกในการพัฒนาท้องถิ่น</p> <p>2.4 ส่งเสริม สนับสนุนและยกย่องเชิดชูเกียรติ นักศึกษา บัณฑิตและศิษย์เก่า ที่มีผลงานเป็นที่ยอมรับ</p> <p>2.5 พัฒนาศักยภาพและทักษะทางวิชาการและวิชาชีพให้มีศักยภาพในการแข่งขันในเวทีระดับชาติและนานาชาติ</p>
	<p>Platform 3 ยกกระดับสมรรถนะบุคลากรวิชาชีพอย่างต่อเนื่องตลอดชีวิต</p>	<p>3.1 พัฒนาบุคลากรนอกวัยเรียนให้มีความรู้ ทักษะตรงตามอัตลักษณ์ของคณะมนุษยศาสตร์และสังคมศาสตร์</p> <p>3.2 พัฒนาระบบหลักสูตรปริญญาสะสมหน่วยกิต (credit bank) สำหรับบุคคลทุกช่วงวัย</p>

ประเด็นยุทธศาสตร์	Platform / กลยุทธ์	กลยุทธ์ย่อย
ประเด็นยุทธศาสตร์ 2 ผลิตและพัฒนาบัณฑิตครูสู่ ความเป็นเลิศและยกระดับ คุณภาพการศึกษาภายนอก	Platform 4 ผลิตและพัฒนา บัณฑิตครูสู่ความเป็นเลิศ	4.1 บ่มเพาะบัณฑิตครูสู่ความเป็นเลิศ ทางวิชาชีพ 4.2 สนับสนุนให้บัณฑิตครูมี ความสามารถในการสื่อสารและ จัดการเรียนการสอนเป็นภาษาอังกฤษ 4.3 ส่งเสริมให้นักศึกษาวิชาชีพครู สอบผ่านเพื่อรับใบประกอบวิชาชีพครู
	Platform 5 ยกระดับคุณภาพ การศึกษาโรงเรียนขนาดเล็ก	5.1 จัดกิจกรรมเพื่อสนับสนุน การศึกษาในโรงเรียนขนาดเล็กเพื่อลด ความเหลื่อมล้ำทางการศึกษา 5.2 จัดกิจกรรมส่งเสริม เพื่อสนับสนุน บุคลากรทางการศึกษาในโรงเรียน ขนาดเล็ก
ประเด็นยุทธศาสตร์ 3 วิจัย สร้างองค์ความรู้ และ นวัตกรรมที่มีคุณค่าสังคม	Platform 6 High-valued Research and Innovation in Humanity & Social science	6.1 สนับสนุนการวิจัย งานสร้างสรรค์ ที่เป็นการบูรณาการระหว่างศาสตร์ การสร้างองค์ความรู้และนวัตกรรมที่มี คุณค่า 6.2 พัฒนาผลงานวิจัย งานสร้างสรรค์ ที่มีคุณค่าทางวิชาการ และทรัพย์สิน ทางปัญญา
	Platform 7 Smart Community	7.1 บูรณาการศาสตร์ด้าน มนุษยศาสตร์และสังคมศาสตร์เพื่อ พัฒนาพื้นที่ ยกระดับคุณภาพชีวิตของ คนในชุมชน 7.2 พัฒนาชุมชนโดยใช้แนวคิด SDG / BCG เพื่อสร้างความยั่งยืนของระบบ นิเวศน์ทางสังคม และสิ่งแวดล้อม
ประเด็นยุทธศาสตร์ 4 ประเด็นยุทธศาสตร์ 4 องค์การ แห่งความสุข มีเสถียรภาพ บริหารจัดการด้วยหลักธรร มาภิบาล เป็นมิตรต่อ สิ่งแวดล้อม มุ่งสู่ Smart faculty	Platform 8 Smart Faculty	8.1 ปฏิรูประบบบริหารจัดการรองรับ การพลิกโฉมมหาวิทยาลัย 8.2 ยกระดับมหาวิทยาลัยสู่ Green & Clean Faculty 8.3 ยกระดับคณะฯ ขับเคลื่อนเข้าสู่ การจัดอันดับ
ประเด็นยุทธศาสตร์ 5 สืบ สาน สร้างสรรค์ ศิลปวัฒนธรรม	Platform 9 อนุรักษ์ พัฒนาและ เพิ่มมูลค่าศิลปวัฒนธรรมของชาติ	9.1 อนุรักษ์และสืบสานคุณค่าทาง ศิลปวัฒนธรรมของชาติ

ประเด็นยุทธศาสตร์	Platform / กลยุทธ์	กลยุทธ์ย่อย
		9.2 ยกระดับพัฒนาขีดความสามารถ ให้มีมูลค่าเพิ่มทางเศรษฐกิจ

วิสัยทัศน์ “บูรณาการศาสตร์ พัฒนาคคน สร้างสังคมยั่งยืน”

พันธกิจ 01

ผลิตบัณฑิตที่มีคุณภาพ คุณธรรม และ ขยายโอกาสทางการศึกษาทางด้านมนุษยศาสตร์ ภาษา สังคม วัฒนธรรม และการท่องเที่ยวและส่งเสริมวิทยฐานะครู

พันธกิจ 02

ผลิตงานวิจัยและนวัตกรรมเพื่อการพัฒนาองค์ความรู้และนำไปพัฒนาการเรียนการสอนและเพิ่มความเข้มแข็งให้แก่องค์กรประเทศชาติและสังคมโลกโดยมุ่งเน้นการทำวิจัยทั้งแบบเฉพาะทางและแบบบูรณาการ

พันธกิจ 03

ทำนุบำรุงศิลปวัฒนธรรมและประเพณีท้องถิ่นและอนุรักษ์ทรัพยากรและพัฒนาสิ่งแวดล้อม

พันธกิจ 04

บริการวิชาการด้านมนุษยศาสตร์ ภาษา สังคม ศิลปะ และวัฒนธรรมการท่องเที่ยวตามความต้องการของสังคม

พันธกิจ 05

สร้างสรรค์และบริหารพัฒนาการบริหารองค์กรที่มุ่งเน้นประสิทธิภาพโปร่งใสพึ่งพาตนเองได้ภายใต้ปรัชญาเศรษฐกิจพอเพียง

ประเด็นยุทธศาสตร์ 1

ผลิตและพัฒนาบัณฑิตนักปฏิบัติที่มีความเชี่ยวชาญตามความต้องการของประเทศ

Platform 1 พัฒนาระบบการผลิตบัณฑิตส่งเสริมการผลิตบัณฑิตนักปฏิบัติด้านมนุษยศาสตร์และสังคมศาสตร์

- 1.1 สร้างหลักสูตรใหม่/พัฒนา ปรับปรุงหลักสูตร ที่เป็นสาขาวิชาตามความต้องการตามอุตสาหกรรมเป้าหมายของประเทศ
- 1.2 สร้างความร่วมมือหลักสูตรที่โดดเด่นกับนานาชาติ
- 1.3 สร้างมาตรฐานบัณฑิตแต่ละสาขาวิชา ปรับกระบวนการจัดการเรียนรู้อุ้มนั้นสมรรถนะวิชาชีพ ผ่านการเรียนรู้จากประสบการณ์จริง สนับสนุนการผลิตบัณฑิตนักปฏิบัติ (WIL & SIL)
- 1.4 พัฒนาศักยภาพอาจารย์ด้านวิชาการและวิชาชีพ (reskill & upskill)
- 1.5 ส่งเสริมให้นักศึกษามีผลงานทางวิชาการที่เผยแพร่ทั้งในระดับชาติและนานาชาติ
- 1.6 ส่งเสริมให้อาจารย์พัฒนา online education เช่น NPRU Courseware และ Thai MOOC
- 1.7 พัฒนาทักษะทางวิชาชีพเฉพาะร่วมกันระหว่างคณะและภาคอุตสาหกรรม (Skill transcribe)
- 1.8 พัฒนาหลักสูตรเพื่อรองรับการเรียนการสอนแบบสะสมหน่วยกิต (credit bank)

Platform 2 เสริมสร้างขีดความสามารถในการแข่งขันของนักศึกษา

- 2.1 พัฒนาศักยภาพที่มีคุณลักษณะ 4 ประการ ตามพระบรมราโชบาย
- 2.2 พัฒนาและส่งเสริมทักษะด้านเทคโนโลยีดิจิทัลและภาษาให้นักศึกษาและบัณฑิต (3R8C)
- 2.3 เสริมสร้างอัตลักษณ์ “พอเพียง มีวินัย สุจริต จิตอาสา” และจิตสำนึกในการพัฒนาท้องถิ่น
- 2.4 ส่งเสริม สนับสนุนและยกย่องเชิดชูเกียรติ นักศึกษา บัณฑิตและศิษย์เก่าที่มีผลงานเป็นที่ยอมรับ
- 2.5 พัฒนาศักยภาพและทักษะทางวิชาการและวิชาชีพให้มีศักยภาพในการแข่งขันในเวทีระดับชาติและนานาชาติ

Platform 3 ยกกระดับสมรรถนะบุคลากรวิชาชีพอย่างต่อเนื่องตลอดชีวิต

- 3.1 พัฒนาบุคลากรนอกวัยเรียนใหม่มีความรู้ ทักษะตรงตามอัตลักษณ์ของคณะมนุษยศาสตร์และสังคมศาสตร์
- 3.2 พัฒนาระบบหลักสูตรปริญญาสะสมหน่วยกิต (credit bank) สำหรับบุคคลทุกช่วงวัย

ประเด็นยุทธศาสตร์ 2

ผลิตและพัฒนาบัณฑิตครูสู่ความเป็นเลิศและยกระดับคุณภาพการศึกษาภายนอก

Platform 4 ผลิตและพัฒนาบัณฑิตครูสู่ความเป็นเลิศ

- 4.1 มุ่งเพาะบัณฑิตครูสู่ความเป็นเลิศทางวิชาชีพ
- 4.2 สนับสนุนให้บัณฑิตครูมีความสามารถในการสื่อสารและจัดการเรียนการสอนเป็นภาษาอังกฤษ
- 4.3 ส่งเสริมให้นักศึกษาวิชาชีพครูสอบผ่านเพื่อรับใบประกอบวิชาชีพครู

Platform 5 ยกกระดับคุณภาพการศึกษาโรงเรียนขนาดเล็ก

- 5.1 จัดกิจกรรมเพื่อสนับสนุนการศึกษาในโรงเรียนขนาดเล็กเพื่อลดความเหลื่อมล้ำทางการศึกษา
- 5.2 จัดกิจกรรมส่งเสริม เพื่อสนับสนุนบุคลากรทางการศึกษาในโรงเรียนขนาดเล็ก

ประเด็นยุทธศาสตร์ 3

วิจัย สร้างองค์ความรู้ และนวัตกรรมที่มีคุณค่าสังคม

Platform 6 High-valued Research and Innovation in Humanity & Social science

- 6.1 สนับสนุนการวิจัย งานสร้างสรรค์ ที่เป็นการบูรณาการระหว่างศาสตร์ การสร้างองค์ความรู้และนวัตกรรมที่มีคุณค่า
- 6.2 พัฒนาผลงานวิจัย งานสร้างสรรค์ที่มีคุณค่าทางวิชาการ และทรัพย์สินทางปัญญา

Platform 7 Smart Community

- 7.1 บูรณาการศาสตร์ด้านมนุษยศาสตร์และสังคมศาสตร์เพื่อพัฒนาพื้นที่ยกระดับคุณภาพชีวิตของคนในชุมชน
- 7.2 พัฒนาชุมชนโดยใช้แนวคิด SDG / BCG เพื่อสร้างความยั่งยืนของระบบนิเวศทางสังคม และสิ่งแวดล้อม

ประเด็นยุทธศาสตร์ 4

ประเด็นยุทธศาสตร์ 4 องค์กรแห่งความสุข มีเสถียรภาพ บริหารจัดการด้วยหลักธรรมาภิบาล เป็นมิตรต่อสิ่งแวดล้อม

มุ่งสู่ Smart faculty

Platform 8 Smart Faculty

- 8.1 ปฏิรูประบบบริหารจัดการรองรับการพลิกโฉมมหาวิทยาลัย
- 8.2 ยกกระดับมหาวิทยาลัยสู่ Green & Clean Faculty
- 8.3 ยกกระดับคณะฯ ขับเคลื่อนเข้าสู่การจัดอันดับ

ประเด็นยุทธศาสตร์ 5

สืบสาน สร้างสรรค์ศิลปวัฒนธรรม

Platform 9 อนุรักษ์ พัฒนาและเพิ่มมูลค่าศิลปวัฒนธรรมของชาติ

- 9.1 อนุรักษ์และสืบสานคุณค่าทางศิลปวัฒนธรรมของชาติ
- 9.2 ยกกระดับศิลปวัฒนธรรม ให้มีมูลค่าเพิ่มทางเศรษฐกิจipsum

ภาพที่ 7 วิสัยทัศน์ “บูรณาการศาสตร์ พัฒนาคคน สร้างสังคมยั่งยืน”

**สรุปจำนวนเป้าประสงค์เชิงยุทธศาสตร์ และตัวชี้วัดระหว่าง
แผนยุทธศาสตร์คณะมนุษยศาสตร์และสังคมศาสตร์ พ.ศ. 2566 – 2570 (ฉบับปรับปรุง ครั้งที่ 3 พ.ศ. 2568) กับ
แผนยุทธศาสตร์มหาวิทยาลัยราชภัฏนครปฐม พ.ศ. 2566 – 2570 (ฉบับปรับปรุง ครั้งที่ 3 พ.ศ. 2568)**

ตารางเปรียบเทียบความแตกต่างจากการถ่ายทอดเป้าประสงค์และตัวชี้วัดของมหาวิทยาลัยฯ

ยุทธศาสตร์คณะมนุษยศาสตร์และสังคมศาสตร์	จำนวน (คณะฯ)		จำนวน (มหาวิทยาลัย)		หมายเหตุ
	เป้าประสงค์	ตัวชี้วัด	เป้าประสงค์	ตัวชี้วัด	
ประเด็นยุทธศาสตร์ 1 ผลิตและพัฒนาบัณฑิตนักปฏิบัติที่มีความเชี่ยวชาญตามความต้องการของประเทศ	9	21	9	26	ไม่ได้รับตัวชี้วัด จำนวน 5 ข้อ ได้แก่ 1.1.2, 1.1.3, 1.4.4, 1.8.3, 1.8.4
ประเด็นยุทธศาสตร์ 2 ผลิตและพัฒนาบัณฑิตครูสู่ความเป็นเลิศและยกระดับคุณภาพการศึกษาภายนอก	1	4	2	5	ไม่ได้รับตัวชี้วัด จำนวน 1 ข้อ ได้แก่ 2.1.1
ประเด็นยุทธศาสตร์ 3 วิจัย สร้างองค์ความรู้ และนวัตกรรมที่มีคุณค่าสังคม	4	5	7	13	ไม่ได้รับตัวชี้วัด จำนวน 8 ข้อ ได้แก่ 3.1.1, 3.1.2, 3.1.3, 3.2.1, 3.3.3, 3.5.2, 3.6.1, 3.6.2
ประเด็นยุทธศาสตร์ 4 องค์กรแห่งความสุข มีเสถียรภาพ บริหารจัดการด้วยหลักธรรมาภิบาล เป็นมิตรต่อ สิ่งแวดล้อม มุ่งสู่ Smart faculty	5	9	5	11	ไม่ได้รับตัวชี้วัด จำนวน 1 ข้อ ได้แก่ 4.1.2, 4.2.3,
ประเด็นยุทธศาสตร์ 5 สืบสาน สร้างสรรค์ศิลปวัฒนธรรม	1	2	-	-	ตัวชี้วัดตามอัตลักษณ์ของคณะ
รวม	20	41	23	52	

ตัวชี้วัดและค่าเป้าหมาย แผนยุทธศาสตร์คณะมนุษยศาสตร์และสังคมศาสตร์ พ.ศ. 2566 – 2570 (ฉบับปรับปรุง ครั้งที่ 3 พ.ศ. 2568)

เป้าประสงค์คณะ	ตัวชี้วัด	หน่วยนับ	เป้าหมาย					ที่มา
			2566	2567	2568	2569	2570	
ประเด็นยุทธศาสตร์ 1 ผลิตและพัฒนาบัณฑิตนักปฏิบัติที่มีความเชี่ยวชาญตามความต้องการของประเทศ								
1.1 คณะมีหลักสูตรที่ผลิตบัณฑิตให้มีความเชี่ยวชาญ มีทักษะและวิชาชีพเฉพาะทาง	KR 1.1.1 หลักสูตรนำร่องสู่ความเป็นเลิศตามแผนพลิกโฉมฯ (ตรงกับ 1.1.1 ของมหาวิทยาลัยฯ)	หลักสูตร	1	1	2	6	6	ตัวชี้วัดมหาวิทยาลัย
	KR 1.1.2 หลักสูตรใหม่ (ตรงกับ 1.1.2 ของมหาวิทยาลัยฯ)	หลักสูตร	-	-	1	-	-	มหาวิทยาลัยไม่รายงาน
	KR 1.1.3 หลักสูตรที่ได้รับการรับรองประสิทธิภาพการเรียนรู้ตามมาตรฐานระดับชาติ (ตรงกับ 1.1.3 ของมหาวิทยาลัยฯ)	ร้อยละ	ไม่น้อยกว่า ร้อยละ 50	ไม่น้อยกว่า ร้อยละ 55	ไม่น้อยกว่า ร้อยละ 50	-	-	มหาลัยยกเลิกตัวชี้วัด
	KR 1.1.4 หลักสูตรที่เป็นประโยชน์ต่ออุตสาหกรรมเป้าหมายของประเทศ (ตรงกับ 1.1.4 ของมหาวิทยาลัยฯ)	ร้อยละ	ไม่น้อยกว่า ร้อยละ 50	ไม่น้อยกว่า ร้อยละ 55	ไม่น้อยกว่า ร้อยละ 60	ไม่น้อยกว่า ร้อยละ 60	ไม่น้อยกว่า ร้อยละ 60	ตัวชี้วัดคณะ ฯ ตัวชี้วัดมหาวิทยาลัย
1.2 คณะมีบัณฑิตคุณภาพ มีทักษะ และวิชาชีพเฉพาะทางเป็นที่ยอมรับของผู้ใช้บัณฑิตและสังคม ตรงตามความต้องการของประเทศ	KR 1.2.1 ผู้สำเร็จการศึกษาที่ประกอบอาชีพหลังสำเร็จการศึกษา (ตรงกับ 1.2.1 ของมหาวิทยาลัยฯ)	ร้อยละ	ไม่น้อยกว่า ร้อยละ 90	ไม่น้อยกว่า ร้อยละ 90	ไม่น้อยกว่า ร้อยละ 90	ไม่น้อยกว่า ร้อยละ 90	ไม่น้อยกว่า ร้อยละ 90	ตัวชี้วัดมหาวิทยาลัย
	KR 1.2.2 ผู้สำเร็จการศึกษาที่ทำงานในอุตสาหกรรมมูลค่าเพิ่มสูง (ตรงกับ 1.2.2 ของมหาวิทยาลัยฯ)	ร้อยละ	-	-	-	ไม่น้อยกว่า ร้อยละ 50	ไม่น้อยกว่า ร้อยละ 50	ตัวชี้วัดมหาวิทยาลัย (ใหม่)
	KR 1.2.3 รายได้เฉลี่ยของผู้สำเร็จของผู้สำเร็จการศึกษาระดับปริญญาตรี (สาขาวิชาที่มุ่งเน้น)	ร้อยละ	-	-	-	สูงกว่าเงินเดือนระดับ	สูงกว่าเงินเดือนระดับ	ตัวชี้วัดมหาวิทยาลัย (ใหม่)

เป้าประสงค์คณะ	ตัวชี้วัด	หน่วยนับ	เป้าหมาย					ที่มา
			2566	2567	2568	2569	2570	
	(ตรงกับ 1.2.3 ของมหาวิทยาลัยฯ)					ปริญญาตรี ไม่น้อยกว่า ร้อยละ 20	ปริญญาตรี ไม่น้อยกว่า ร้อยละ 20	
	KR 1.2.4 ผู้จ้างงานที่พึงพอใจอย่างยิ่ง ต่อคุณลักษณะของบัณฑิต (ตรงกับ 1.2.4 ของมหาวิทยาลัยฯ)	ร้อยละ	ไม่น้อยกว่า ร้อยละ 70	ไม่น้อยกว่า ร้อยละ 70	ไม่น้อยกว่า ร้อยละ 70	ไม่น้อยกว่า ร้อยละ 70	ไม่น้อยกว่า ร้อยละ 70	ตัวชี้วัดมหาวิทยาลัย
	KR 1.2.5 ความพึงพอใจผู้ใช้บัณฑิต/ผู้ จ้างงาน (ตรงกับ 1.2.5 ของ มหาวิทยาลัยฯ)	ร้อยละ	ไม่น้อยกว่า ร้อยละ 90	ไม่น้อยกว่า ร้อยละ 90	ไม่น้อยกว่า ร้อยละ 90	ไม่น้อยกว่า ร้อยละ 90	ไม่น้อยกว่า ร้อยละ 90	ตัวชี้วัดมหาวิทยาลัย
	KR 1.2.6 อัตราการคงอยู่ของผู้เรียน (ตรงกับ 1.2.6 ของมหาวิทยาลัยฯ)	ร้อยละ	ไม่น้อยกว่า ร้อยละ 90	ไม่น้อยกว่า ร้อยละ 90	ไม่น้อยกว่า ร้อยละ 90	ไม่น้อยกว่า ร้อยละ 90	ไม่น้อยกว่า ร้อยละ 90	ตัวชี้วัดมหาวิทยาลัย
	KR 1.2.7 ผลการประเมินคุณลักษณะ บัณฑิตราชภัฏนครปฐมที่พึงประสงค์ (ตรงกับ 1.2.7 ของมหาวิทยาลัยฯ)	ร้อยละ	-	-	-	ไม่น้อยกว่า ร้อยละ 90	ไม่น้อยกว่า ร้อยละ 90	ตัวชี้วัด ทปอ.มรภ.
	KR 1.2.8 ร้อยละของผู้สำเร็จ การศึกษาได้งานทำที่สอดคล้องกับ สาขาวิชาที่เรียนภายในระยะเวลา 1 ปี (ตรงกับ 1.2.8 ของมหาวิทยาลัยฯ)	ร้อยละ	-	-	-	ไม่น้อยกว่า ร้อยละ 70	ไม่น้อยกว่า ร้อยละ 70	ตัวชี้วัด ทปอ.มรภ.
1.3 คณะมีหลักสูตรที่ จัดการเรียนการสอนผ่าน การปฏิบัติงานจริง ผลิต บัณฑิตที่มีทักษะและ วิชาชีพเฉพาะทาง	KR 1.3.1 หลักสูตรที่จัดการเรียนรู้ ผ่านการปฏิบัติงานจริง (ตรงกับ 1.3.1 ของมหาวิทยาลัยฯ)	ร้อยละ	ไม่น้อยกว่า ร้อยละ 50	ไม่น้อยกว่า ร้อยละ 50	ไม่น้อยกว่า ร้อยละ 60	ไม่น้อยกว่า ร้อยละ 60	ไม่น้อยกว่า ร้อยละ 65	ตัวชี้วัดมหาวิทยาลัย
1.4 คณะมีหลักสูตร non- degree ที่ส่งเสริมทักษะ	KR 1.4.1 หลักสูตร non-degree (ตรงกับ 1.4.1 ของมหาวิทยาลัยฯ)	หลักสูตร	2	2	3	11	11	ตัวชี้วัดมหาวิทยาลัย

เป้าประสงค์คณะ	ตัวชี้วัด	หน่วยนับ	เป้าหมาย					ที่มา
			2566	2567	2568	2569	2570	
ความเชี่ยวชาญบุคลากรวิชาชีพของประชาชนทั่วไป	KR 1.4.2 ประชาชนที่ได้รับการเพิ่มพูนทักษะใหม่จากหลักสูตร non-degree (ตรงกับ 1.4.2 ของมหาวิทยาลัยฯ)	คน	40	40	40	495	500	ตัวชี้วัดมหาวิทยาลัย
	KR 1.4.3 ผู้จ้างงาน/ผู้เข้ารับการเพิ่มสมรรถนะที่พึงพอใจอย่างยิ่งต่อสมรรถนะที่เพิ่มขึ้น (ตรงกับ 1.4.3 ของมหาวิทยาลัยฯ)	ร้อยละ	ไม่น้อยกว่าร้อยละ 80	ไม่น้อยกว่าร้อยละ 80	ไม่น้อยกว่าร้อยละ 80	ไม่น้อยกว่าร้อยละ 90	ไม่น้อยกว่าร้อยละ 90	ตัวชี้วัดมหาวิทยาลัย
1.5 คณะมีอาจารย์ที่มีคุณวุฒิ ทักษะความรู้ และตำแหน่งวิชาการ เพื่อขับเคลื่อนการผลิตบัณฑิตวิชาชีพ	KR 1.5.1 ร้อยละของผู้สอนที่มีคุณภาพสูง (ตรงกับ 1.5.1 ของมหาวิทยาลัยฯ)	ร้อยละ	ไม่น้อยกว่าร้อยละ 50	ไม่น้อยกว่าร้อยละ 50	ไม่น้อยกว่าร้อยละ 55	ไม่น้อยกว่าร้อยละ 55	ไม่น้อยกว่าร้อยละ 55	ตัวชี้วัดมหาวิทยาลัย
1.6 คณะมีเครือข่ายความร่วมมือและช่องทางในการจัดหาทุนเพื่อส่งเสริมงานด้านวิชาการที่ยอมรับทั้งในระดับชาติและนานาชาติ	KR 1.6.1 อัตราส่วนของเงินสนับสนุนต่องบดำเนินการ (ตรงกับ 1.6.1 ของมหาวิทยาลัยฯ)	ร้อยละ	ไม่น้อยกว่าร้อยละ 10	ไม่น้อยกว่าร้อยละ 10	ไม่น้อยกว่าร้อยละ 1	ไม่น้อยกว่าร้อยละ 3	ไม่น้อยกว่าร้อยละ 4	ตัวชี้วัดมหาวิทยาลัย
1.7 คณะมีการส่งเสริมให้นักศึกษาเข้าร่วมกิจกรรมการประกวดแข่งขันทั้งในระดับชาติและนานาชาติ	KR 1.7.1 ผลงานวิจัย/ผลงานของนักศึกษาที่ได้รับรางวัลระดับชาติ/นานาชาติ (ตรงกับ 1.7.1 ของมหาวิทยาลัยฯ)	รางวัล	14	14	5	19	20	ตัวชี้วัดมหาวิทยาลัย
1.8 คณะมีระบบการเรียนรู้ เพื่อสนับสนุนการ	KR 1.8.1 บทเรียนออนไลน์ (ตรงกับ 1.8.1 ของมหาวิทยาลัยฯ)	รายวิชา	7	7	7	7	7	ตัวชี้วัดมหาวิทยาลัย

เป้าประสงค์คณะ	ตัวชี้วัด	หน่วยนับ	เป้าหมาย					ที่มา
			2566	2567	2568	2569	2570	
เรียนรู้ตลอดชีวิต (Life long learning)	KR 1.8.2 คลังข้อสอบ (ตรงกับ 1.8.2 ของมหาวิทยาลัยฯ)	ร้อยละ	ไม่น้อยกว่า ร้อยละ 20	ไม่น้อยกว่า ร้อยละ 20	ไม่น้อยกว่า ร้อยละ 20	ไม่น้อยกว่า ร้อยละ 35	ไม่น้อยกว่า ร้อยละ 40	ตัวชี้วัดมหาวิทยาลัย
1.9 คณะมีระบบการพัฒนานักศึกษาด้านภาษาอังกฤษและเทคโนโลยีสารสนเทศ	KR 1.9.1 นักศึกษาชั้นปีสุดท้ายที่ผ่านมาตรฐานด้านภาษา (ตรงกับ 1.9.1 ของมหาวิทยาลัยฯ)	ร้อยละ	18	18	20	23	23	ตัวชี้วัดมหาวิทยาลัย
	KR 1.9.2 นักศึกษาชั้นปีสุดท้ายที่ผ่านมาตรฐานด้านไอที (ตรงกับ 1.9.2 ของมหาวิทยาลัยฯ)	ร้อยละ	18	18	20	33	33	ตัวชี้วัดมหาวิทยาลัย
ประเด็นยุทธศาสตร์ 2 ผลิตและพัฒนาบัณฑิตครูสู่ความเป็นเลิศและยกระดับคุณภาพการศึกษาภายนอก								
2.1 คณะมีความสามารถในการผลิตบัณฑิตครูที่มีความเชี่ยวชาญเฉพาะด้าน มีสมรรถนะ และจิตวิญญาณแห่งความเป็นครู และยกย่องบัณฑิตครูที่ประสบความสำเร็จ	KR 2.1.1 การสอบบรรจุครู (ตรงกับ 2.2.1 ของมหาวิทยาลัยฯ)	ร้อยละ	ไม่น้อยกว่า ร้อยละ 30	ไม่น้อยกว่า ร้อยละ 30	ไม่น้อยกว่า ร้อยละ 30	ไม่น้อยกว่า ร้อยละ 80	ไม่น้อยกว่า ร้อยละ 80	ตัวชี้วัดมหาวิทยาลัย
	KR 2.1.2 นักศึกษาที่ได้รับใบอนุญาตประกอบวิชาชีพครู (ตรงกับ 2.2.2 ของมหาวิทยาลัยฯ)	ร้อยละ	ไม่น้อยกว่า ร้อยละ 100	ไม่น้อยกว่า ร้อยละ 100	ไม่น้อยกว่า ร้อยละ 70	ไม่น้อยกว่า ร้อยละ 80	ไม่น้อยกว่า ร้อยละ 80	ตัวชี้วัดมหาวิทยาลัย
	KR 2.1.3 บัณฑิตและศิษย์เก่าครูที่สำเร็จการศึกษาในรอบ 5 ปีที่ผ่านมา ได้รับการยกย่องเชิดชูเกียรติ (ตรงกับ 2.2.3 ของมหาวิทยาลัยฯ)	คน	-	-	ไม่น้อยกว่า 3 คน	ไม่น้อยกว่า 2 คน	ไม่น้อยกว่า 5 คน	ตัวชี้วัดมหาวิทยาลัย (ตัวใหม่)
	KR 2.2.4 อัตราส่วนของนักศึกษาครูที่มีความสามารถในการสอนภาษาอังกฤษ	ร้อยละ	-	-	-	ไม่น้อยกว่า ร้อยละ 10	ไม่น้อยกว่า ร้อยละ 10	ตัวชี้วัดมหาวิทยาลัย
ประเด็นยุทธศาสตร์ 3 วิจัย สร้างองค์ความรู้ และนวัตกรรมที่มีคุณค่าสังคม								
3.1 คณะมีผลงานวิจัย นวัตกรรมและงานสร้างสรรค์เป็นที่ยอมรับ	KR 3.1.1 การนำงานวิจัยไปใช้ประโยชน์ในเชิงวิชาการ (การถูกอ้างอิงบนฐาน Google scholar)	ร้อยละ	-	-	3	ร้อยละ 26	ร้อยละ 26	ตัวชี้วัดมหาวิทยาลัย

เป้าประสงค์คณะ	ตัวชี้วัด	หน่วยนับ	เป้าหมาย					ที่มา
			2566	2567	2568	2569	2570	
โดยได้รับการอ้างอิงในเชิงวิชาการ และสามารถนำไปใช้ประโยชน์ต่อสังคมได้	KR 3.1.2 การนำไปใช้ประโยชน์เชิงนโยบาย/เชิงพาณิชย์/ต่อสังคม (ตรงกับ 3.3.1 ของมหาวิทยาลัยฯ)	ชิ้น	11	11	10	10	10	ตัวชี้วัดวิจัย
3.2 คณะมีผลงานทางวิชาการงานวิจัย และงานสร้างสรรค์ที่มีคุณภาพ ได้รับการตีพิมพ์เผยแพร่ ในฐานข้อมูลทั้งในระดับชาติและนานาชาติ	KR 3.2.1 จำนวนผลงานตีพิมพ์ที่มีคุณภาพสูง - ปรากฏในฐานข้อมูล TCI กลุ่ม 1 (สาขาวิชาทางสังคมศาสตร์และมนุษยศาสตร์), ERIC, MathSciNet, Pubmed, Scopus, Web of Science, JSTOR และ Project Muse (ตรงกับ 3.4.1 ของมหาวิทยาลัยฯ)	เรื่อง	26	26	10	44	44	ตัวชี้วัดมหาวิทยาลัย
3.3 คณะมีรายได้หรือประโยชน์จากงานวิจัย/ทรัพย์สินทางปัญญา	KR 3.3.1 รายได้จากงานวิจัย/ทรัพย์สินทางปัญญา (เทียบกับรายได้ทั้งหมดในปีงบประมาณนั้น) (ตรงกับ 3.5.1 ของมหาวิทยาลัยฯ)	ร้อยละ	ไม่น้อยกว่าร้อยละ 0.5	ไม่น้อยกว่าร้อยละ 0.5	ไม่น้อยกว่าร้อยละ 0.5	ไม่น้อยกว่าร้อยละ 1	ไม่น้อยกว่าร้อยละ 1	ตัวชี้วัดมหาวิทยาลัย
3.4 อาจารย์ในคณะมีศักยภาพเป็นที่ยอมรับของหน่วยงานภายนอก	KR 3.4.1 เป็นที่ปรึกษา หรือกรรมการให้กับหน่วยงานภายนอก หรือสมาคมวิชาชีพที่เป็นที่ยอมรับในระดับชาติหรือนานาชาติ (ตรงกับ 3.7.1 ของมหาวิทยาลัยฯ)	ร้อยละ	ไม่น้อยกว่าร้อยละ 3	ไม่น้อยกว่าร้อยละ 3	ไม่น้อยกว่าร้อยละ 20	ไม่น้อยกว่าร้อยละ 4	ไม่น้อยกว่าร้อยละ 4	ตัวชี้วัดมหาวิทยาลัย
ประเด็นยุทธศาสตร์ 4 องค์กรแห่งความสุข มีเสถียรภาพ บริหารจัดการด้วยหลักธรรมาภิบาล เป็นมิตรต่อสิ่งแวดล้อม มุ่งสู่ Smart faculty								
4.1 คณะมีระบบการให้บริการแก่บุคลากรและ	KR 4.1.1 ระดับความพึงพอใจของผู้รับบริการ	คะแนน	4	4	4	4	4	ตัวชี้วัดมหาวิทยาลัย

เป้าประสงค์คณะ	ตัวชี้วัด	หน่วยนับ	เป้าหมาย					ที่มา	
			2566	2567	2568	2569	2570		
นักศึกษาที่รวดเร็วและมีคุณภาพ	(ตรงกับ 4.1.1 ของมหาวิทยาลัยฯ)								
4.2 คณะมีระบบการสนับสนุนบุคลากรสายวิชาการและสายสนับสนุนให้ได้พัฒนาทักษะสมรรถนะ และดำรงตำแหน่งที่สูงขึ้น	KR 4.2.1 ระดับความสุขในการทำงาน (ตรงกับ 4.2.1 ของมหาวิทยาลัยฯ)	คะแนน	4	4	4	4	4	4	ตัวชี้วัดมหาวิทยาลัย
	KR 4.2.2 บุคลากรได้รับการพัฒนาทักษะ สมรรถนะ (ตรงกับ 4.2.2 ของมหาวิทยาลัยฯ)	ร้อยละ	80	80	80	95	95	95	ตัวชี้วัดมหาวิทยาลัย
	KR 4.2.3 จำนวนบุคลากรสายวิชาการและสายสนับสนุนที่ได้รับการพัฒนาในตำแหน่งที่สูงขึ้น (ตรงกับ 4.2.3 ของมหาวิทยาลัยฯ)	จำนวน	-	-	5	5	5	5	ตัวชี้วัดคณะ ฯ
4.3 คณะสนับสนุนนโยบายของมหาวิทยาลัย ในด้านการดูแลสิ่งแวดล้อมตามแนวทางการความยั่งยืน และเป็นที่ยอมรับในระดับชาติและนานาชาติ (SDG, UI Green)	KR 4.3.1 UI Green Metrics World University Ranking (ตรงกับ 4.3.1 ของมหาวิทยาลัยฯ)	อันดับ	ได้รับการจัดอันดับที่ดีขึ้น	ได้รับการจัดอันดับที่ดีขึ้น	ได้รับการจัดอันดับที่ดีขึ้น	ได้รับการจัดอันดับที่ดีขึ้น	ได้รับการจัดอันดับที่ดีขึ้น	ได้รับการจัดอันดับที่ดีขึ้น	ตัวชี้วัดมหาวิทยาลัย
	KR 4.3.2 ผลการจัดอันดับ THE Impact Rankings (ตรงกับ 4.3.2 ของมหาวิทยาลัยฯ)	อันดับ			ได้รับการจัดอันดับที่ดีขึ้น	ได้รับการจัดอันดับที่ดีขึ้น	ได้รับการจัดอันดับที่ดีขึ้น	ได้รับการจัดอันดับที่ดีขึ้น	ตัวชี้วัดมหาวิทยาลัย
	KR 4.3.3 ผลการจัดอันดับ Webometric (ตรงกับ 4.3.3 ของมหาวิทยาลัยฯ)	อันดับ			ได้รับการจัดอันดับที่ดีขึ้น	ได้รับการจัดอันดับที่ดีขึ้น	ได้รับการจัดอันดับที่ดีขึ้น	ได้รับการจัดอันดับที่ดีขึ้น	ตัวชี้วัดมหาวิทยาลัย
	KR 4.3.4 อัตราส่วนของกิจกรรมที่มีการดำเนินการสอดคล้องกับเป้าหมาย SDGs (ตรงกับ 4.3.4 ของมหาวิทยาลัยฯ)	ร้อยละ	-	-	ได้รับการจัดอันดับที่ดีขึ้น	ร้อยละ 15	ร้อยละ 15	ร้อยละ 15	ตัวชี้วัดมหาวิทยาลัย

เป้าประสงค์คณะ	ตัวชี้วัด	หน่วยนับ	เป้าหมาย					ที่มา
			2566	2567	2568	2569	2570	
4.4 คณะมีรายได้จากการบริการวิชาการ การวิจัย การได้รับการสนับสนุนจากหน่วยงานภายนอก	KR 4.4.1 รายได้สุทธิจากการให้บริการจากบุคคลหรือหน่วยงานภายนอก (ตรงกับ 4.4.1 ของมหาวิทยาลัยฯ)	บาท	-	-	240,000	240,000	240,000	ตัวชี้วัดมหาวิทยาลัย
4.5 คณะมีการบริหารงานตามหลักธรรมาภิบาลสามารถตรวจสอบได้	KR 4.5.1 การประเมินคุณธรรมและความโปร่งใสในการดำเนินงานของหน่วยงาน (ตรงกับ 4.5.1 ของมหาวิทยาลัยฯ)	คะแนน	-	-	ดำเนินการตามเกณฑ์การประเมิน ITA	ดำเนินการตามเกณฑ์การประเมิน ITA	ดำเนินการตามเกณฑ์การประเมิน ITA	ตัวชี้วัดมหาวิทยาลัย
ประเด็นยุทธศาสตร์ 5 สืบสาน สร้างสรรค์ศิลปวัฒนธรรม								
5.1 คณะสนับสนุนการพัฒนาศักยภาพชุมชน ทูทางวัฒนธรรม เพื่อยกระดับ คนในชุมชนให้มีชีวิตความเป็นอยู่ที่ดีขึ้น	KR 5.1.1 ผลិតภัณฑ์ชุมชน/กิจกรรมการท่องเที่ยว ได้รับการพัฒนา (ตรงกับ 3.1.2 ของมหาวิทยาลัยฯ)	ผลิตภัณฑ์/กิจกรรม	-	-	5	10	10	ตัวชี้วัดคณะ ฯ
	KR 5.1.2 ชุมชนมีศักยภาพในการพัฒนาการกิจกรรมการท่องเที่ยวและผลิตภัณฑ์ชุมชน (ตรงกับ 3.1.3 ของมหาวิทยาลัยฯ)	ชุมชน	1	2	3	3	4	ตัวชี้วัดคณะ ฯ

ภาคผนวก

การทบทวนแผนยุทธศาสตร์

ระหว่าง 19-21 กุมภาพันธ์ 2568



คณะมนุษยศาสตร์และสังคมศาสตร์
จัดกิจกรรม การปรับแผนยุทธศาสตร์และสังคมศาสตร์ ปีงบประมาณ 2568



การทบทวนแผนยุทธศาสตร์

ระหว่าง 19-21 กุมภาพันธ์ 2568



การทบทวนแผนยุทธศาสตร์ ตัวชี้วัดและค่าเป้าหมาย ระหว่าง 19-21 กุมภาพันธ์ 2568





คำสั่งคณะกรรมการและสังคมศาสตร์
ที่ 61/2568

เรื่อง ให้ข้าราชการ พนักงานมหาวิทยาลัยสายวิชาการและสายสนับสนุน ไปราชการโครงการบริหารจัดการ
สำนักงานคณบดีคณะมนุษยศาสตร์และสังคมศาสตร์ กิจกรรม การปรับแผนยุทธศาสตร์คณะ
มนุษยศาสตร์และสังคมศาสตร์ ปีงบประมาณ 2568

ด้วยคณะมนุษยศาสตร์และสังคมศาสตร์ มหาวิทยาลัยราชภัฏนครปฐม จะดำเนินการจัดโครงการ
บริหารจัดการสำนักงานคณบดีคณะมนุษยศาสตร์และสังคมศาสตร์ กิจกรรม การปรับแผนยุทธศาสตร์คณะ
มนุษยศาสตร์และสังคมศาสตร์ ปีงบประมาณ 2568 ในระหว่างวันที่ 19 - 21 กุมภาพันธ์ 2568 ณ โรงแรมเอช
ออฟ หัวหิน รีสอร์ท ต.ชะอำ อ.ชะอำ จ.เพชรบุรี เพื่อให้การดำเนินงานเป็นไปด้วยความเรียบร้อย อาศัยอำนาจ
ตามความในมาตรา 31 (1) และ (2) แห่งพระราชบัญญัติมหาวิทยาลัยราชภัฏ พ.ศ. 2547 และระเบียบ
กระทรวงการคลังว่าด้วยการเบิกจ่ายเงินเกี่ยวกับค่าใช้จ่ายในการบริหารงานของส่วนราชการ พ.ศ.2553 และ
คำสั่งมหาวิทยาลัยราชภัฏนครปฐม ที่ 643/2561 ลงวันที่ 25 มีนาคม 2561 เรื่อง มอบอำนาจให้คณบดี ผู้
อำนวยการสำนัก สถาบัน และผู้อำนวยการสำนักงานอธิการบดี ปฏิบัติราชการแทนอธิการบดี จึงให้ข้าราชการ
พนักงานมหาวิทยาลัยสายวิชาการและสายสนับสนุน ไปราชการ ในวัน เวลาและสถานที่ดังกล่าว ดังนี้

- | | |
|---------------------------------------|-------------|
| 1. ผู้ช่วยศาสตราจารย์ ดร.ปราณี | สีนาค |
| 2. ผู้ช่วยศาสตราจารย์จิตรภณ | สุนทร |
| 3. ผู้ช่วยศาสตราจารย์ธีรศักดิ์ | ลิละพัฒนา |
| 4. ผู้ช่วยศาสตราจารย์ ดร.นารีมา | แสงวิมาน |
| 5. ผู้ช่วยศาสตราจารย์กนกอร | สว่างศรี |
| 6. อาจารย์พัชรมน | โตสุรัตน์ |
| 7. อาจารย์ธนสิทธิ์ | ชมชิต |
| 8. อาจารย์ไพโรจน์ | แก้วเขียว |
| 9. รองศาสตราจารย์ ดร.ปิยะพร | ตันณีกุล |
| 10. ผู้ช่วยศาสตราจารย์ ดร.ฉัตรสนั่นกร | บุญมา |
| 11. ผู้ช่วยศาสตราจารย์ ดร. วรากรณ์ | พูลสวัสดิ์ |
| 12. ผู้ช่วยศาสตราจารย์ ดร.เก่งกาจ | ตันทองคำ |
| 13. ผู้ช่วยศาสตราจารย์ ดร.ลลนา | ปฐมชัยวัฒน์ |
| 14. ผู้ช่วยศาสตราจารย์ ดร.ศศิธิตา | สาหร่ายวัง |

15. ผู้ช่วยศาสตราจารย์วิริยา	วิริยารัมภะ
16. ผู้ช่วยศาสตราจารย์นาฏนภา	ชูดวง
17. ผู้ช่วยศาสตราจารย์นเรศ	ชูดวง
18. ผู้ช่วยศาสตราจารย์ธงชัย	ศรีเมือง
19. ผู้ช่วยศาสตราจารย์ธงชัย	แซ่เจีย
20. ผู้ช่วยศาสตราจารย์ปัทมดา	พุดะเนียด
21. ผู้ช่วยศาสตราจารย์อารีรัตน์	พิกเย็น
22. ผู้ช่วยศาสตราจารย์นุชรี	บุญศรีงาม
23. ผู้ช่วยศาสตราจารย์นิพา	ผลสงเคราะห์
24. ผู้ช่วยศาสตราจารย์พงษ์บวร	ประสูตรแสงจันทร์
25. ผู้ช่วยศาสตราจารย์อัญชณา	สุดมาตร
26. ผู้ช่วยศาสตราจารย์ศานติกร	พินยงค์
27. ผู้ช่วยศาสตราจารย์รุจา	สุขพัฒน์
28. อาจารย์ ดร.เตือนใจ	คตตี
29. อาจารย์ ดร.กัญย์สินี	จตุพรพิมล
30. อาจารย์ ดร.มัชฌิมา	อุดมศิลป์
31. อาจารย์ ดร.สุธิตา	สองสีดา
32. อาจารย์ศิริัญญา	อารยะจารุ
33. อาจารย์กฤตติยา	แก้วสะอาด
34. อาจารย์จารุวรรณ	นครจารุพงศ์
35. อาจารย์วิภาวี	วันละ
36. อาจารย์ธีร์	คำหอม
37. อาจารย์อรรถ	อารีรอบ
38. อาจารย์กรวิภา	เลาศรีรัตน์ชัย
39. อาจารย์บงกช	ทิพย์สุมณฑา
40. อาจารย์บรรพต	กิติสุนทร

41. อาจารย์ชารินทร์	เกษร
42. อาจารย์ณฤภัค	อาชวานนท์
43. อาจารย์กุสุมา	พิทักษ์วงศ์
44. นางสาวสุภาภรณ์	มลคล้ำ
45. นางสาวสุธาทิพ	รุ่งทองนิรันตร์
46. นางสุดารัตน์	เลศงาม
47. นางสาวจิตสุภา	รุ่งเรือง
48. นางสาวสุวิมล	พรสุตาชัย
49. นางสาวสารินี	วัฒนแสนชัย
50. ว่าที่ร้อยตรีชัชชัย	หอมพื้ง

ทั้งนี้ ให้ผู้ไปราชการเบิกค่าใช้จ่ายโครงการบริหารจัดการสำนักงานคณะบดีคณะมนุษยศาสตร์และสังคมศาสตร์ กิจกรรม การปรับแผนยุทธศาสตร์คณะมนุษยศาสตร์และสังคมศาสตร์ ปีงบประมาณ 2568 โดยใช้งบประมาณจากรหัสกิจกรรม 202202070221

สั่ง ณ วันที่ 11 กุมภาพันธ์ พ.ศ. 2568

(ผู้ช่วยศาสตราจารย์ ดร. ปิยะวรรณ ปิ่นแก้ว)

คณะบดีคณะมนุษยศาสตร์และสังคมศาสตร์

ปฏิบัติราชการแทน อธิการบดีมหาวิทยาลัยราชภัฏนครปฐม

11 ก.พ. 68 เวลา 13:53:23 Non-PKI Server Sign

Signature Code : OQBDA-DgANA-BEADY-AQOAS



คำสั่งมหาวิทยาลัยราชภัฏนครปฐม

ที่ 526/2568

เรื่อง ให้พนักงานมหาวิทยาลัย และลูกจ้างมหาวิทยาลัย ไปราชการโครงการบริหารจัดการสำนักงานคณบดี คณะมนุษยศาสตร์และสังคมศาสตร์ กิจกรรม การปรับแผนยุทธศาสตร์คณะมนุษยศาสตร์และสังคมศาสตร์ ปีงบประมาณ 2568

ด้วยคณะมนุษยศาสตร์และสังคมศาสตร์ มหาวิทยาลัยราชภัฏนครปฐม จะดำเนินการจัดโครงการบริหารจัดการสำนักงานคณบดีคณะมนุษยศาสตร์และสังคมศาสตร์ กิจกรรม การปรับแผนยุทธศาสตร์คณะมนุษยศาสตร์และสังคมศาสตร์ ปีงบประมาณ 2568 ในระหว่างวันที่ 19 - 21 กุมภาพันธ์ 2568 ณ โรงแรมเอช ออฟ หัวหิน รีสอร์ท ตำบลชะอำ อำเภอชะอำ จังหวัดเพชรบุรี เพื่อให้การดำเนินงานเป็นไปด้วยความเรียบร้อย อาศัยอำนาจตามความในมาตรา 31(1)(2) แห่งพระราชบัญญัติมหาวิทยาลัยราชภัฏ พ.ศ. 2547 และระเบียบกระทรวงการคลังว่าด้วยการเบิกจ่ายเงินเกี่ยวกับค่าใช้จ่ายในการบริหารงานของส่วนราชการ พ.ศ. 2553 จึงให้พนักงานมหาวิทยาลัย และลูกจ้างมหาวิทยาลัย ไปราชการ ในวัน เวลาและสถานที่ดังกล่าว ดังนี้

วันที่ 19 - 21 กุมภาพันธ์ 2568

1. ผู้ช่วยศาสตราจารย์ ดร.ปิยะวรรณ ปิ่นแก้ว
2. ผู้ช่วยศาสตราจารย์ ดร.สันทกฤษณ์ บุญช่วย

วันที่ 21 กุมภาพันธ์ 2568

โดยให้ นายธณชัย มั่งมูล เป็นพนักงานขับรถยนต์ โตโยต้า - คอมมูเตอร์ หมายเลขทะเบียน นค-4737 นครปฐม และนายธนะ อินทร์บำรุง เป็นพนักงานขับรถยนต์ โตโยต้า - คอมมูเตอร์ หมายเลขทะเบียน นค-4844 นครปฐม

ทั้งนี้ ให้ผู้ไปราชการเบิกค่าใช้จ่ายโครงการบริหารจัดการสำนักงานคณบดีคณะมนุษยศาสตร์และสังคมศาสตร์ กิจกรรม การปรับแผนยุทธศาสตร์คณะมนุษยศาสตร์และสังคมศาสตร์ ปีงบประมาณ 2568 โดยใช้งบประมาณจากรหัสกิจกรรม 202202070221

สั่ง ณ วันที่ 15 กุมภาพันธ์ พ.ศ. 2568

(ผู้ช่วยศาสตราจารย์ ดร. ดวงใจ ชนะสิทธิ์)

รองอธิการบดี ปฏิบัติราชการแทน

อธิการบดีมหาวิทยาลัยราชภัฏนครปฐม

15 ก.พ. 68 17:51 18:54:35 Non-PKI Server Sign

Signature Code : QQA1A-EQANg-BCAEM-AMgAy